

# 2024

fondation MÈRESOFIA

## RAPPORT D'ACTIVITÉS

**Fondation Mère Sofia**

S'engager contre toute forme de précarité et d'exclusion. Accueillir et soutenir sans discrimination.

FONDATION MÈRE SOFIA 

# 2024 EN CHIFFRES

## *La Soupe Populaire*

**122'000**

repas distribués

**32'000**

Heures de bénévolat

## *L'Échelle*

**11'500**

Colis distribués

**3'000**

Heures de bénévolat

## *Macadam*

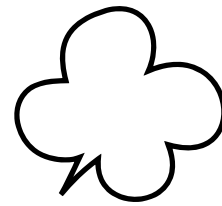
**650**

Mandats menés à bien

**675**

Petits jobs attribués

***En 2024, les besoins n'ont pas diminué. La précarité reste bien présente et nos prestations ont été sollicitées plus que jamais.***



La réponse de la Fondation Mère Sofia a été d'intensifier ce que nous faisons depuis toujours : être là, au quotidien, avec simplicité et constance. Cela passe par un repas chaud partagé, par un colis qui soulage un peu la fin du mois, par un mandat qui redonne un rôle actif. Derrière ces gestes concrets, il y a la même volonté : reconnaître la dignité de chacune et chacun.

Je tiens à exprimer ici ma profonde gratitude. À notre équipe de collaboratrices et collaborateurs, d'abord : leur professionnalisme, souvent discret, mais toujours rigoureux, fait vivre nos missions avec une exigence qui force le respect. À nos bénévoles, ensuite, qui donnent généreusement de leur temps et sans qui nos prestations ne pourraient exister. À nos donateurs, donatrices, subventionneurs et partenaires enfin, dont la confiance nourrit et rend possible notre action.

J'adresse aussi mes remerciements aux membres du conseil de fondation, dont l'engagement

bénévole et la vigilance attentive contribuent à garantir la pérennité de notre institution, ainsi qu'à notre directrice et à l'ensemble du collège de direction, dont le travail rigoureux et l'engagement quotidien assurent le pilotage et la solidité de la fondation.

L'année écoulée a également vu naître la charte de la fondation. Ce texte, fruit d'un processus collectif, ne fait que confirmer ce qui, depuis plus de trente ans, guide nos pas : l'accueil, le lien, le respect, la reconnaissance. Qu'elle existe désormais noir sur blanc est une manière de rappeler que nous savons d'où nous venons, et où nous voulons aller.

En 2024, la fondation a encore grandi, sans jamais perdre l'essentiel : rester proche du terrain, proche des personnes. C'est là que tout se joue.

À toutes et tous, merci pour votre engagement, votre confiance et votre présence à nos côtés.

Bonne lecture.

Barry Lopez

## ***La Fondation Mère Sofia d'aujourd'hui n'est plus celle de 1992. Ah bon vraiment ?***

En 2024, nous avons collectivement travaillé à la formulation de la charte de la Fondation Mère Sofia. Sans doute le résultat ressemble-t-il beaucoup à ce que l'on aurait pu dire en 1992.

Si la Fondation Mère Sofia d'aujourd'hui n'est plus celle de 1992

- elle a grandi, développé ses prestations, adapté ses infrastructures -

Avant la Soupe était servie en extérieur, puis dans un garage... tu te souviens ? il fallait monter sur le toit en s'accrochant au cheneau pour allumer le chauffage de chantier ! -

Nous sommes toujours et encore occupé-e-s et préoccupé-e-s par les mêmes grandes problématiques. L'accès à un toit. À l'alimentation. L'accès aux prestations sociales. Aux soins. Et par celles et ceux qui les subissent, vivant à la marge, peinant à faire valoir leurs droits à être accepté-e-s, vu-e-s, reconnu-e-s.

Ce qui perdure aussi ce sont nos échanges autour de nos missions, de la posture, des valeurs... En déterrants nos archives, nous l'avons constaté : nos conversations durent depuis plus de 30 ans. Comme un long dialogue ininterrompu, elles redisent et informent notre manière d'être en lien, d'agir, d'accueillir, d'incarner. Elles transmettent continuellement l'héritage et le sens de notre travail. Alors non, la charte ne nous surprend pas. Elle est en accord avec l'histoire de la Fondation. Et ça, c'est un très bon signe : nous restons fidèles à son esprit.



# La charte

*Elaborée sur la base d'un processus participatif, l'ensemble du personnel ainsi que les membres du conseil de fondation s'engagent à la respecter en toutes circonstances et à la promouvoir au sein de leur environnement.*

## **Mission**

La Fondation Mère Sofia s'engage contre toute forme de précarité et d'exclusion et se donne pour mission d'accueillir et de soutenir sans discrimination. Elle agit en faveur de toutes les personnes qui se retrouvent en situation d'exclusion, de vulnérabilité, de précarité ou de marginalité.

## **Ensemble, nous portons les valeurs suivantes**

La dignité de la personne, le respect fondamental qui lui est dû.

L'accueil et l'écoute dont toute personne a besoin.

La reconnaissance de l'autre et de ses besoins comme principe d'action

La confiance en l'autre, en ses ressources, en sa capacité à exercer son libre-arbitre, à être l'expert-e de sa propre situation

Le non-jugement et le refus d'avoir recours aux étiquettes qui réduisent les personnes à leur problématique ou les enferment dans une catégorie socialement définie et stigmatisante.

## **Les valeurs énoncées plus haut sont traduites, sur le terrain et dans nos interventions quotidiennes, dans les principes d'action suivants**

Le lien est l'outil indispensable au travail quotidien sur le terrain.

Le non-jugement à l'égard des personnes accueillies est compris et pratiqué comme un travail permanent sur soi et sur ses propres a priori. Chacun-e travaille dans sa pratique à s'affranchir des catégories socialement définies et à distinguer les personnes des problématiques dans lesquelles elles sont prises.

Le travail de terrain s'exerce sans contraintes, il s'appuie sur le lien et la confiance développés, il s'ancre dans des actions non-coercitives.

Il exige une grande capacité d'adaptation face à la diversité des situations rencontrées et face aux personnes accueillies.

La reconnaissance de l'autre et le respect de sa sphère privée sont au cœur de nos interventions. Si une démarche est entreprise, elle l'est conjointement avec l'intéressé-e.

Il s'agit de mettre la personne au centre, de l'accepter là où elle en est et de l'accompagner dans son cheminement. Nos interventions investissent le moment présent sans le nourrir de nos attentes, en ne préjugant pas de leurs impacts.

Cette pratique implique également de reconnaître et d'accepter les limites de son intervention et celles de la prestation.

### **Nos prestations**

Placent les bénéficiaires au centre

S'engagent sur le terrain concrètement, ici et maintenant

Se rendent accessibles

Répondent aux besoins constatés sur le terrain

S'adaptent aux changements sociaux

Appliquent les principes de la réduction des risques

Favorisent la mixité sociale

Œuvrent en faveur du vivre-ensemble et de l'inclusion

Garantissent leur gratuité

# L'ÉCHELLE



L'Échelle propose accueil, conseils et soutien administratif. Elle assure également des distributions de **colis de première nécessité** aux personnes et familles en difficulté, ceci tout au long de l'année.

# La valeur du don

***Ce que contient un colis dit la considération, la confiance; reconnaît la dignité.***

Aujourd'hui l'Échelle et ses distributions de colis dépendent beaucoup des invendus.

S'il est tout à fait acceptable, et même parfaitement désirable d'un point de vue environnemental que nous recevions des tomates dont le seul tort fut de murir à un moment où le marché ne pouvait pas les absorber, les dons de produits à faible teneur nutritionnelle, voire à impact néfaste sur la santé, doivent être questionnés.

La lutte contre le gaspillage alimentaire est essentielle mais elle ne peut pas être perçue comme une solution unique à l'insécurité alimentaire. En combinant ces deux problématiques sans réflexion approfondie sur la dignité et l'éthique, nous risquons d'assigner une partie de la population à consommer ce dont personne d'autre n'a voulu. Et de renforcer précisément ce que nous tentons de combattre.

Ce n'est pas une surprise, les revenus des plus précaires peinent à s'aligner sur l'augmentation du coût de la vie. Le budget consacré à l'alimentation sert de variable d'ajustement, au détriment de la qualité ou de la quantité de nourriture consommée. Les personnes qui viennent nous voir dans nos distributions de colis espèrent y obtenir des denrées saines, des produits de première nécessité qu'elles pourront cuisiner. Ce qui n'était autrefois qu'un coup de pouce ponctuel devient une nécessité durable. Ces personnes ont besoin et comptent sur cette aide concrète pour se nourrir correctement.

Avec nos partenaires et en collaboration, nous tentons d'améliorer cette qualité. Nous cherchons à traquer les dépenses, à réduire les va-et-vient en camion, et à mieux exploiter nos ressources. Plutôt que d'aller capter des produits peu nutritifs ou inadaptés aux besoins des bénéficiaires, d'autres voies sont à explorer. Et nous les explorons. Des bénévoles de l'Échelle sont récemment allés cueillir directement dans les champs des poireaux dont le marché n'avait pas voulu.

Dans ces colis, nous voulons pouvoir mettre des produits de qualité, des produits réconfortants, nous voulons qu'ils disent la dignité, la reconnaissance de l'autre, les valeurs qui traversent la Fondation Mère Sofia. Et si cela passe par un apprentissage de l'art de récolter les poireaux sans abîmer leurs racines, et bien soit, nous sommes prêt·e·s !



## La récup' évolue

### L'ÉCHELLE

En Suisse, les initiatives et innovations technologiques visant à réduire les invendus alimentaires ont rendu plus difficile le travail des organisations qui s'appuient sur ces derniers pour les redistribuer.

Les grandes enseignes s'efforcent désormais de minimiser le gaspillage en vendant ou en réutilisant la majeure partie de leurs produits, notamment grâce à l'optimisation des flux de stocks en fonction des variations de la demande.

Bien que ces stratégies soient efficaces pour réduire le gaspillage – et évidemment souhaitables d'un point de vue environnemental – elles réduisent la disponibilité des invendus, tant en qualité qu'en quantité.

# MACADAM



Macadam est une **entreprise sociale**. Elle propose à ses bénéficiaires un **travail rémunéré**. Se remettre en activité, mener à bien des mandats auprès d'une clientèle privée ou dans l'espace public, leur permet de reprendre confiance, de renouer avec le sentiment d'appartenance, de bénéficier de la reconnaissance accordée à quiconque travaille.

# L'envie d'en être

Macadam propose à des personnes en situation de grande précarité, souvent écartées durablement du marché du travail, de retrouver un élan à travers des mandats rémunérés. Beaucoup vivent avec une consommation problématique de substances psychoactives et avec les conséquences multiples qui en découlent.

Au sein de cette prestation, l'enjeu ne se limite pas à l'emploi. Il s'agit aussi de créer du lien, d'agir ensemble, de reconstruire des dynamiques positives. Nous accompagnons les personnes dans le mouvement, à leur rythme et à leurs côtés.

Ce que nous apprenons à travers cette proximité est précieux. Elle nous oblige à reconsidérer nos représentations de l'addiction, la marginalité et la participation sociale. Elle nous confronte aussi à la légèreté de certains jugements trop vite posés.



Ce que nous observons, très concrètement, c'est une volonté forte de s'impliquer. Un désir d'être là, de contribuer, de faire partie de quelque chose.

En 2024, les bénéficiaires et l'équipe de Macadam ont généré un chiffre d'affaires de 144'556 CHF. Cette somme finance partiellement la prestation. Elle est surtout le reflet d'un engagement réel, du soin apporté aux mandats et du professionnalisme de toutes les personnes impliquées.

Après de la clientèle, qu'il s'agisse d'entreprises ou de particuliers-ères, les personnes engagées retrouvent un rôle actif. Elles rendent service. Elles sont reconnues. Cette inversion des rôles, aussi simple soit-elle, agit comme un levier de reconstruction.

Elles cotisent à l'AVS, même lorsque leurs revenus n'atteignent pas le seuil d'imposition. Leur contribution à la collectivité est bien réelle. Elles participent concrètement à la vie de la cité.

Un autre chiffre illustre l'ampleur de la demande : 1563 inscriptions ont été enregistrées pour les petits jobs proposés sur la place de la Riponne. C'est considérable. Nous ne pouvons en satisfaire qu'une partie - moins de la moitié - et un tirage au sort est nécessaire à chaque permanence.

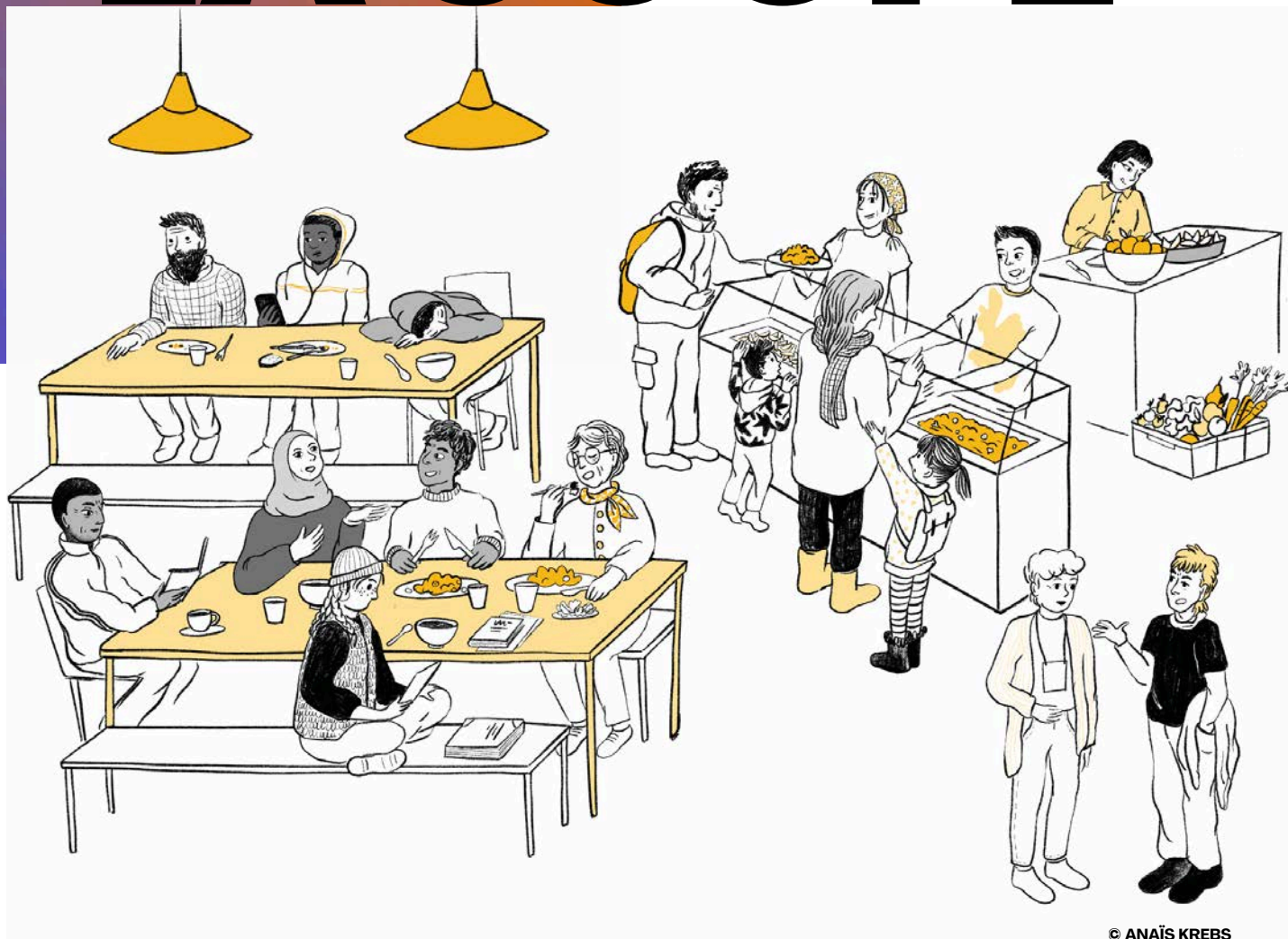
Certaines voix l'ont souligné : celles et ceux que l'on voit massivement dans l'espace public y sont souvent contraint-e-s par l'exclusion, la précarité extrême, l'absence d'une alternative. Nous rejoignons cette analyse.

Il arrive fréquemment, après leur journée de travail, que les personnes mobilisées par Macadam n'aient pas de logement où rentrer. Leur engagement professionnel n'efface pas la réalité de leur quotidien : beaucoup retournent à la rue une fois la mission terminée.

C'est cette tension entre participation active et grande précarité que nous souhaitons rendre visible. Car elle dit quelque chose de fort sur la dignité, le courage et la capacité d'agir, même dans les situations les plus fragiles.



# LA SOUPE



© ANAÏS KREBS

La Soupe Populaire accueille toute personne qui franchit son seuil. Elle propose un **repas complet chaque soir, toute l'année**. Un **service du midi** est également assuré **5 fois par semaine**, du mercredi au dimanche. Aucune inscription préalable n'est nécessaire. Anonymat et gratuité y sont garantis.



# Accueillir sans condition

## ***La Soupe est une structure qui accueille sans condition. Pourquoi c'est si important ?***

Accueillir sans condition, c'est choisir de rester ouvert à la complexité des parcours de vie, aux réalités multiples et souvent invisibles de la précarité. C'est reconnaître que les chemins qui mènent à l'exclusion ne sont ni linéaires ni toujours visibles, et que tenter de les catégoriser revient souvent à exclure celles et ceux dont la situation échappe aux cases habituelles.

La Soupe populaire, c'est un espace où l'on peut entrer sans justificatif, sans rendez-vous, sans devoir expliquer ou prouver quoi que ce soit. Un lieu où l'on est d'abord reçu comme une personne, avec ce que l'on est et ce que l'on traverse, sans jugement ni exigence. Ce type d'accueil n'est pas un simple dispositif d'urgence: il est souvent la première porte encore ouverte pour des personnes en situation d'extrême vulnérabilité, de rupture sociale ou de perte de confiance.

Ces lieux d'accueil jouent un rôle crucial. Ils permettent de garder le lien. Ils offrent un espace de respiration, un point d'ancrage. Ils sont parfois l'unique endroit où il est encore possible d'exister simplement, sans avoir à demander.

Ces accueils sont aussi des lieux d'observation, d'écoute, de veille. Ce que les personnes viennent y chercher – un repas chaud, un peu de calme, une attention, un échange – nous renseigne sur les mutations de la précarité, sur les besoins émergents, sur les nouvelles formes d'exclusion. Ils permettent ainsi aux structures sociales de s'adapter en permanence, de réajuster leurs réponses, de rester connectées aux réalités.

Maintenir un accueil à bas seuil, c'est enfin affirmer une certaine idée de la société: celle où chaque personne, quel que soit son parcours, a le droit d'être reconnue. C'est une manière concrète, à notre échelle, de faire société.



Envie d'en savoir plus ? Rejoignez-nous et venez bénévoler aux services ou en cuisine !

Vous pouvez aussi vous faire une idée en visionnant le joli petit film intitulé « dire tous les mots » de Jérémy Chaverot, Rafael Sollberger et Jules Peyrat ici :



# LES ETATS FINANCIERS

|                                       | 2024                            | 2023           | 2024              | 2023             |
|---------------------------------------|---------------------------------|----------------|-------------------|------------------|
| <b>Détails</b>                        | <b>Direction &amp; supports</b> |                | <b>Soupe Pop'</b> |                  |
| <b>Produits</b>                       |                                 |                |                   |                  |
| Dons affectés à l'entité              |                                 |                | 235 862           | 275 572          |
| Dons non-affectés                     | 167 190                         | 130 912        | 59 680            | 54 638           |
| Dons Loterie Romande                  | 4 162                           |                | 41 416            | 60 652           |
| Produits des manifestations           | 15 582                          | 18 454         |                   |                  |
| Soutien de la Fondation DSR           |                                 |                | 50 000            | 30 000           |
| Legs                                  |                                 |                | 2 334             | 29 100           |
| Subvention canton de Vaud             |                                 |                |                   |                  |
| Subvention ville de Lausanne          |                                 |                | 1 017 596         | 824 132          |
| Subvention Lausanne Région            |                                 |                |                   |                  |
| Produits d'exploitation               | 145 109                         | 135 255        |                   |                  |
| Produits des ventes                   |                                 |                |                   |                  |
| <b>Total des produits</b>             | <b>332 044</b>                  | <b>284 620</b> | <b>1 406 888</b>  | <b>1 274 094</b> |
| <b>Charges</b>                        |                                 |                |                   |                  |
| Frais de prestations                  | 11 868                          | 13 304         | 209 588           | 172 704          |
| Frais de personnel                    | 203 960                         | 155 437        | 910 534           | 812 901          |
| Frais des bénéficiaires               |                                 |                | 250               | 61               |
| <i>Frais de locaux</i>                | <i>79 197</i>                   | <i>69 581</i>  | <i>104 626</i>    | <i>105 659</i>   |
| <i>Frais d'entretien</i>              | <i>11 420</i>                   | <i>15 130</i>  | <i>79 597</i>     | <i>79 423</i>    |
| <i>Frais de véhicules</i>             | <i>61</i>                       | <i>76</i>      | <i>1 773</i>      | <i>2 197</i>     |
| <i>Frais d'assurances</i>             | <i>3 213</i>                    | <i>1 920</i>   | <i>6 438</i>      | <i>7 765</i>     |
| <i>Frais d'énergie</i>                | <i>2 092</i>                    | <i>1 642</i>   | <i>23 936</i>     | <i>20 036</i>    |
| <i>Frais divers</i>                   | <i>370</i>                      | <i>627</i>     | <i>192</i>        |                  |
| <b>Total des frais d'exploitation</b> | <b>96 353</b>                   | <b>88 976</b>  | <b>216 561</b>    | <b>215 080</b>   |
| Frais de promotion                    | 3 398                           | 5 952          | 2 365             | 1 830            |
| Frais d'administration                | 9 210                           | 13 617         | 9 762             | 17 735           |
| Amortissements                        | 13 512                          | 9 350          | 41 416            | 60 652           |
| Variation des provisions              | -9 317                          |                |                   |                  |
| Résultat financier                    | 2 550                           | 2 559          | 242               | 122              |
| Résultat extraordinaire               | 509                             | -4 574         | 16 171            | -6 990           |
| Utilisation des fonds de péréquation  |                                 |                |                   |                  |
| <b>Total des charges</b>              | <b>332 044</b>                  | <b>284 620</b> | <b>1 406 888</b>  | <b>1 274 094</b> |
| <b>Résultat de l'exercice</b>         | <b>0</b>                        | <b>0</b>       | <b>0</b>          | <b>0</b>         |

| 2024           | 2023           | 2024           | 2023           | 2024                      | 2023*            |
|----------------|----------------|----------------|----------------|---------------------------|------------------|
| <b>Échelle</b> |                |                |                | <b>Compte de résultat</b> |                  |
| <b>Macadam</b> |                |                |                | <b>Pertes et profits</b>  |                  |
| 68 787         | 46 004         | 2 343          | 867            | 306 992                   | 502 371          |
| 11 892         |                | 14 991         | 37 121         | 253 754                   | 239 144          |
| 14 096         | 14 427         | 42 726         | 35 700         | 102 399                   | 127 448          |
|                |                |                |                | 15 582                    | 18 454           |
| 10 000         |                |                |                | 60 000                    | 30 000           |
| 737            |                | 929            |                | 4 000                     | 29 100           |
|                |                | 582 723        | 513 760        | 582 723                   | 513 760          |
| 427 838        | 420 840        | 140 895        | 121 265        | 1 586 329                 | 1 826 237        |
|                |                | 15 000         | 15 000         | 15 000                    | 15 000           |
|                |                | 144 556        | 134 624        | 289 665                   | 269 879          |
| <b>533 350</b> | <b>481 271</b> | <b>944 163</b> | <b>858 337</b> | <b>3 216 444</b>          | <b>3 571 394</b> |
| 31 789         | 28 739         | 19 146         | 10 999         | 272 390                   | 232 153          |
| 389 108        | 358 326        | 691 779        | 612 807        | 2 195 381                 | 2 502 087        |
| 21 508         | 11 282         | 107 038        | 99 842         | 128 796                   | 111 184          |
| 49 221         | 51 910         | 36 975         | 36 354         | 270 019                   | 313 531          |
| 2 563          | 7 685          | 1 579          | 12 575         | 95 159                    | 153 822          |
| 4 177          | 1 719          | 13 094         | 11 783         | 19 105                    | 16 103           |
| 5 412          | 3 504          | 23 117         | 20 394         | 38 179                    | 34 290           |
| 5 081          | 4 899          | 1 575          | 1 915          | 32 684                    | 40 814           |
| 20             |                |                | 20             | 581                       | 732              |
| 66 472         | 69 718         | 76 340         | 83 042         | 455 726                   | 559 292          |
| 2 506          | 2 162          | 1 716          | 3 716          | 9 985                     | 73 671           |
| 14 440         | 16 302         | 11 458         | 16 639         | 44 871                    | 14 725           |
| 14 096         | 14 427         | 42 726         | 35 064         | 111 749                   | 136 163          |
|                |                |                |                | -9 317                    |                  |
| 267            | 294            | 638            | 833            | 3 697                     | 3 958            |
| 125            | -2 313         | 2 094          | -4606          | 18 898                    | -24 526          |
|                | -17 665        |                |                |                           | -17 665          |
| <b>540 309</b> | <b>481 271</b> | <b>952 935</b> | <b>858 337</b> | <b>3 232 176</b>          | <b>3 591 041</b> |
| <b>-6 959</b>  | <b>0</b>       | <b>-8 773</b>  | <b>0</b>       | <b>-15 732</b>            | <b>-19 648</b>   |

\*Les données relatives au Répit; hébergement d'urgence fermé en avril 2023, ne sont pas reprises ici, ce qui explique certains écarts dans les totaux du compte de résultat 2023. Ces données sont consultables dans le rapport d'activité 2023.



**POUR UNE LECTURE SANS PLISSER LES YEUX**



# Des Mercis !

*Aux personnes venues nous voir dans nos diverses prestations, merci. Votre confiance nous honore.*

## **35'000 heures de bénévolat.**

C'est le temps que vous donnez chaque année, à la Soupe Populaire ou à l'Échelle. Sans vous, nos prestations ne seraient pas les mêmes – voire n'existeraient pas.

## **Merci.**

Merci chaleureusement à toutes les associations ou personnes porteuses d'actions solidaires, qu'elles soient anonymes ou citées :

Aux maraîchères et maraîchers qui nous offrent nombre de légumes et de fruits ;

À la Brasserie de Montbenon ;

À Anouk Senff et son équipe du Barbare ;

À toutes celles et ceux qui nous apportent spontanément des denrées, des produits de première nécessité ou des affaires chaudes ;

Les tricoteuses et tricoteurs des cantons de Vaud, Valais, Jura ou Neuchâtel et plus spécialement celles du Noirmont, les Mailles en c(h)œur, pour la confection et la distribution de 120 paquets de tricots et de nourriture à la Soupe Populaire ;

À Ingrid Freymond pour son aide, sa belle énergie et ses sourires ;

À Viktor Keller et son équipe de porteurs et porteuses de pain ;

À toutes les boulangeries de la région qui offrent leurs invendus ;

Aux habitant·e·s des hauts de Morges (Bussy-Chardonnay et Apples) pour leurs collectes annuelles ;

À Mangio Bevo, le Lausanne Hockey Club, la Ferme Bourgeois, Eldora, l'IMD, Tetra Pak, l'Institut Sainte-Marcelline, Manor Lausanne, Fooby Lausanne, Naef Immobilier, la Brouette, les Jardins du Flon, les Jardins d'Ouchy, l'Union maraîchère de Genève (Perly), Gastrogel, CA Indosuez (Suisse), Cinthia, Irène, Marie-Thérèse Arnaldi, Anne, Laure et Patricia.

### **À toutes les DONATRICES et DONATEURS pour leur confiance et soutien.**

Pour leur intérêt et leur précieuse collaboration, merci notamment à :

La FASL et ses maisons de quartier et centres d'animation, tous·tes les étudiant·es et chercheurs·euses qui se sont intéressé·es à nos prestations, Adèlephi', Spadom, Médecins du Monde.

À toutes les FONDATIONS qui nous soutiennent de manières régulières ou exceptionnelles. Parmi elles, notamment : La Loterie Romande ; La Fondation Philanthropique Famille Sandoz ; La Fondation DSR ; La Fondation BCV ; L'ECA ; Les Retraites Populaires.

À la commune de Lausanne, au canton de Vaud et à Lausanne Région, un grand merci pour leur soutien.

### **À tous·tes nos PARTENAIRES DU RÉSEAU socio-sanitaire de Lausanne et environ, MERCI !**

## Conseil de fondation

Barry Lopez, président  
Claude Gross, vice-président  
Lydia Curchod, trésorière  
Marc Froidevaux, secrétaire  
Cesla Amarelle, membre  
Carole Wyser, membre  
Sarah Neumann, membre  
Jean-Marc Richard, membre  
François Méan, membre

## Collège de direction

Véronique Eichenberger, directrice  
Alexia Münger, responsable finances et  
administration  
Claire Aymon, responsable ressources  
opérationnelles

## Entités

Au 31.12.2024, la Fondation Mère Sofia comptait 39 collaborateurs·trices. Parmi elles et eux : des travailleuses sociales et travailleurs sociaux, deux cuisiniers, un logisticien, une agente d'entretien, une équipe de support administratif, ainsi que Céline Romanens (responsable Macadam), Simona Cavallini (responsable de l'Échelle) et Teo Roy (responsable de la Soupe Populaire).

Au moment d'écrire ces lignes, Céline a vogué vers de nouveaux horizons, et Yves, déjà bien ancré dans l'équipe, a repris le flambeau. Nous leur adressons à tous·tes deux nos meilleurs vœux de réussite dans cette nouvelle étape. Nos meilleures pensées aussi à celles et ceux qui ont quitté les équipes de la Soupe, de l'Échelle, de Macadam ainsi qu'à Quentin du bureau.



M E R C I U B W C T B Q D D Q  
 E E M Y D F L X S K P Q B I M  
 R G R N E S O L E D S A N S G  
 C F T C J O F D C W R G M C Y  
 I C S L I S N V A N T E O R H  
 I N C L U S I O N H U N T I K  
 V H Y T V S H M D T J S K M Y  
 J A D X L D O M F A A E I I E  
 M D P D E L J E I F C M M N L  
 X I Q J C T W R S N X B A A X  
 S G E Y O N Y C A P B L C T Q  
 V N O J U B F I O R X E A I Y  
 H I Y P T K F P C Z X U D O K  
 Y T D C E N E D H Q T B A N V  
 B E O D O P L I E N O H M K W  
 M A C C U E I L L I R A M E Z  
 C X W O V L I E O M I I S S O  
 R E S P E C T P A T M E R C I  
 E C H E L L E T Z N A D W U C  
 O R E C O N N A I S S A N C E

ACCUEILLIR - SANS - DISCRIMINATION - RECONNAISSANCE - LIEN - INCLUSION - ECOUTE -  
 RESPECT - DIGNITE - CONFIANCE - SOUPE POP' - ECHELLE - MACADAM - ENSEMBLE -  
 MERCI

FONDATION MÈRE SOFIA 



**Fondation Mère Sofia**

Chemin des Avelines 6

1004 Lausanne

021 661 10 15

[WWW.MERESOFIA.CH](http://WWW.MERESOFIA.CH)