



partage

La banque alimentaire
genevoise

Rapport d'activité 2024



TABLE DES MATIÈRES

Qu'est-ce qu'une banque alimentaire ?	3
Mot du président	4
Mot du directeur	5
Nos missions	6
Notre impact en chiffres	7
Lutte contre le gaspillage	8
Valorisation	9
Achats & repas	10
Précarité	11
Associations et services sociaux bénéficiaires	12 - 13
Réinsertion	14
Distribution et récoltes	15
Valeurs ajoutées	16
Réseau	17
Conseil de fondation	18
Organisation	19
Bilan et comptes	20 - 21
Remerciements	22 - 23

Qu'est-ce qu'une banque alimentaire ?



Invendus

des supermarchés
et commerces



Collectes



Dons

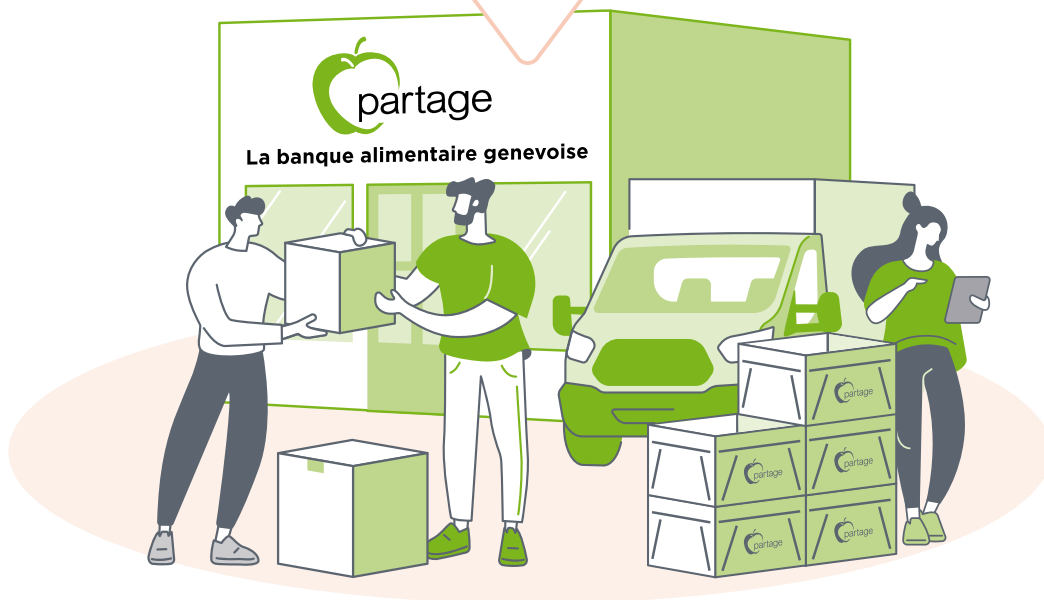
d'entreprises
et privés



Achats

Produits frais – secs – hygiène

COLLECTE, TRIE & STOCKE QUOTIDIENNEMENT



RECONDITIONNE



Sous forme
de cabas d'aide alimentaire

DISTRIBUE ET ACCOMPAGNE



**50 associations
et services sociaux bénéficiaires**

Lieux d'accueil de jour
Lieux d'hébergement
Distributions alimentaires
Repas gratuits
Epiceries solidaires

NOURRIT ET SOUTIENT

chaque semaine

plus de **15'400**
adultes et enfants

Mutations

20 ans d'engagement

Les vingt ans de Partage seront fêtés cet automne. La Fondation est désormais une institution incontournable du paysage genevois. On peut bien sûr le regretter, car cette évolution est d'abord le résultat de la montée des inégalités, mais Partage aura toutefois su démontrer, dans ce contexte, sa capacité à s'adapter aux multiples mutations exigées par sa mission.

Aujourd'hui Partage tente de répondre aux besoins de la population la plus vulnérable de notre canton. Plus de 15'400 personnes ont ainsi bénéficié des produits de Partage, semaine après semaine, au cours de l'année 2024.

Le droit à l'alimentation : une évolution nécessaire

La mise en place du droit à l'alimentation, tel qu'inscrit désormais dans la Constitution, doit correspondre en tout premier lieu à un recul des inégalités et au fait que l'alimentation de toutes et tous devra être garantie à l'avenir. Partage œuvre en ce sens avec ses nombreux partenaires. Une nouvelle stratégie et des nouvelles pratiques de Partage en découleront nécessairement.



Un soutien essentiel de nos partenaires

Nous tenons à remercier chaleureusement l'ensemble des autorités cantonales et municipales, les fondations, les entreprises et les particuliers pour leur appui indéfectible en faveur de notre mission auprès des populations fragilisées et des associations qui les soutiennent directement au quotidien.

Si toute institution doit défendre ses valeurs, adapter ses choix et engagements stratégiques au contexte comme à ses partenaires en fonction d'échéances et d'évolutions temporelles, force est de constater que dans le domaine de l'aide alimentaire aux personnes les plus menacées par la faim, l'éphémère et le provisoire l'emportent encore trop souvent sur la stabilité et les garanties.

Une équipe engagée et un passage de témoin

Cette adaptabilité de Partage, nous la devons à une équipe dont, au nom du Conseil de fondation, je tiens à louer les immenses qualités de travail, de fiabilité, de professionnalisme et de créativité. A la fin du mois de juillet, Marc Nobs, directeur de Partage prendra sa retraite après 13 ans d'engagement à toute épreuve. Nous savons ce que Partage lui doit et tenons d'ores et déjà à lui exprimer notre sentiment d'immense gratitude.

Bienvenue à Maud Bonnet qui en assurera la succession. Nous nous réjouissons de son arrivée et de pouvoir compter sur ses multiples compétences et sa personnalité rayonnante.

Charles Beer
Président du conseil de fondation

Regard sur l'évolution de Partage



Marc Nobs
Directeur

L'année 2024 marque une consolidation des activités de Partage couplée à l'intensification de notre mission. Alors que nos ateliers de valorisation se développent, nous avons mis en place de nouveaux projets qui répondent à la fois aux besoins d'aide alimentaire, mais aussi à la nécessité de lutter davantage contre le gaspillage. Parallèlement, l'évolution des structures bénéficiaires nous oblige à adapter nos actions pour mieux répondre aux besoins émergents. La précarité alimentaire est en constante évolution, et nous devons anticiper ces mutations pour continuer à apporter une aide efficace et pertinente.

Les ateliers de valorisation : un modèle d'avenir

Depuis notre installation à Plan-les-Ouates, nos ateliers de transformation se révèlent être une solution essentielle pour maximiser l'utilisation des denrées récupérées, tout comme pour prolonger leur durée de consommation. Nous sommes convaincus que la valorisation alimentaire est une réponse essentielle aux défis actuels des banques alimentaires.

Face à la surproduction saisonnière de fruits et légumes, Partage innove en transformant tous les surplus possibles en denrées nutritives et accessibles. Dans l'objectif de faciliter leur consommation quotidienne par les bénéficiaires, des réflexions autour des contenants et de la conservation des produits sont en cours.

De nouveaux projets pour optimiser la lutte contre le gaspillage

Cette année, pour accroître son impact dans la lutte contre le gaspillage, Partage a mis en place un projet de récolte directe des produits consommables le jour même, permettant de maximiser l'efficacité des récoltes. Dans la même lignée, conformément aux directives de l'Office fédéral de la sécurité alimentaire et des affaires vétérinaires, Partage récolte désormais certains produits dont la date de durabilité minimale (DDM) est dépassée, dans le cadre de sa politique anti-gaspillage.

Soucieuse des enjeux sociétaux actuels, Partage réévalue son système de mobilité et de distribution, dans l'objectif de minimiser les éventuels impacts de son activité et maximiser son efficacité auprès des institutions partenaires de terrain.

Un tournant pour Partage

Alors que je m'apprête à quitter mes fonctions de directeur pour prendre ma retraite, en juillet 2025, c'est avec une grande émotion que je me tourne vers nos partenaires et soutiens de toujours, pour exprimer toute ma gratitude. L'ensemble de notre action ne serait pas possible sans l'engagement inébranlable de nos partenaires, donatrices, donateurs et bénévoles. Je souhaite aussi profiter de ces mots pour remercier le Conseil de fondation ainsi que l'ensemble des collaboratrices et collaborateurs qui façonnent Partage au quotidien.

C'est également avec une confiance totale que j'ai le plaisir de transmettre les clés de la direction à Maud Bonnet, dont l'expérience et la vision permettront de poursuivre et d'enrichir le travail accompli jusqu'à présent.

Notre mission

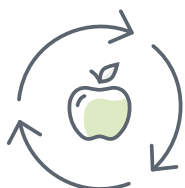
Nous luttons au quotidien contre la faim et le gaspillage alimentaire.

Notre activité

Nous collectons, gérons et redistribuons des produits de première nécessité pour aider des personnes en situation de précarité. Notre action se fonde sur la gratuité, le don, le partage, le bénévolat et le mécénat.

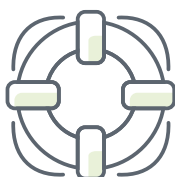
Depuis sa création en 2005, par cinq acteurs du social à Genève*,

Partage axe sa mission autour des trois piliers du développement durable :



Lutte contre le gaspillage alimentaire

en donnant une seconde vie aux invendus.



Lutte contre la précarité

alimentaire en offrant des produits de première nécessité aux personnes démunies.



Aide à la réinsertion professionnelle

en accompagnant les personnes dans leur projet professionnel.

*l'Armée du Salut, Le C.A.R.E., Caritas Genève, les Colis du Cœur et Emmaüs.

Notre impact en chiffres



par l'intermédiaire de près de

50

associations

et services sociaux partenaires

soutenant plus de

15'400

adultes et enfants**

en situation de précarité, par semaine



*dont 908 tonnes de produits frais livrés directement sur site, prises en compte depuis 2024

** dont 26% d'enfants et 74% d'adultes



Réduire, valoriser, redistribuer : initiatives pour un impact durable



La Suisse s'est fixé un objectif ambitieux : réduire de moitié le gaspillage alimentaire d'ici à 2030 par rapport au niveau de 2017. Aujourd'hui, environ un tiers des parties comestibles des aliments est perdu ou gaspillé entre le champ et l'assiette.

Une étude* a révélé que la consommation suisse de denrées alimentaires génère, chaque année, près de 2,8 millions de tonnes de déchets alimentaires. Selon l'Office fédéral de l'environnement (OFEV), deux tiers de ces pertes seraient évitables.

La lutte contre le gaspillage est une des missions principales de Partage. En 2024, grâce à ses récoltes quotidiennes de surplus et d'invendus des commerces et entreprises alimentaires genevois, la Fondation a sauvé près de 285 tonnes de marchandises des poubelles (contre 245 en 2023).

Pour accroître son impact envers la lutte contre le gaspillage, en plus de son action quotidienne, Partage a mis en place deux projets phares en 2024.

L'initiative DDM+

La Fondation Partage a renforcé son engagement dans la redistribution de denrées encore consommables, y compris celles dont la date de durabilité minimale était dépassée, conformément aux directives de l'Office fédéral de la sécurité alimentaire et des affaires vétérinaires (OSAV).

Les résultats obtenus parlent d'eux-mêmes : en seulement trois mois, 5,4 tonnes de produits alimentaires encore consommables dont la DDM était dépassée ont été récupérées et redistribuées.

Le projet de proximité

La Fondation Partage a également mis en place un partenariat stratégique avec l'enseigne Migros et des partenaires de terrain dans le but de maximiser son soutien aux personnes en situation de précarité et de lutter plus efficacement contre le gaspillage alimentaire. Ce dispositif permet de récupérer, en fin de journée, des produits conformes à la législation (pâtisseries, plats cuisinés, salades, etc.), à consommer le jour même. Ils sont ensuite rapidement redistribués aux bénéficiaires, évitant ainsi qu'ils ne soient jetés. Ce modèle, testé avec succès, illustre l'impact concret des synergies entre acteurs privés, publics et associatifs.

Ces initiatives ne sont que le début : Partage poursuit sans relâche ses efforts pour garantir un avenir plus responsable à travers le développement de projets innovants.

* Source : Etude de l'EPF de Zurich menée par Beretta et Hellweg en 2019



La valorisation : redonner une seconde vie aux aliments

Transformer les surplus en sources d'opportunités

Chaque jour, des tonnes d'aliments encore consommables sont gaspillées, tandis que des milliers de personnes ont du mal à se nourrir. Face à ce paradoxe, Partage agit en collectant, transformant et redistribuant les invendus alimentaires pour leur offrir une seconde vie.

En 2024,
cet engagement a permis de fabriquer :

86'700 biscuits
confectionnés dans l'atelier dédié ;

4'430 kilos de café torréfié,
transformés sur place.

**Plus de 2'600 kilos
de fruits et légumes**
valorisés en compotes, sauces et soupes.

**5'600 sachets
de pommes séchées,**
issus de l'atelier de déshydratation.

Au-delà des chiffres, c'est un modèle durable et solidaire qui prend forme.

Nos projets de valorisation

L'Espace Valorisation regroupe plusieurs ateliers où chaque denrée devient une ressource :

Atelier de valorisation du pain et chapelure

Développé en collaboration avec l'Hospice Général, cet atelier transforme le pain sec en chapelure pour la préparation de cookies et de cakes sucrés ou salés.

Atelier de valorisation de café

Partage transforme des dons de café vert en café moulu ou en grains via un torréfacteur acquis grâce à un don.

Atelier de valorisation des fruits et légumes, soupes, sauces et compotes

L'atelier revalorise les fruits et légumes en soupes, sauces tomate et compotes, prêtes à l'emploi

Atelier de valorisation de fruits séchés

Depuis 2023, des fruits hors calibre (comme les pommes) sont séchés et conditionnés en sachets, permettant ainsi de prolonger leur durée de vie tout en conservant leurs qualités nutritives et de les redistribuer dans un format permettant aux bénéficiaires de les emporter.

En 2024, de nouvelles solutions innovantes ont vu le jour pour maximiser la valorisation des surplus,

Plus de 2'150 cakes sucrés et salés,
élaborés à partir de pain et de fruits et légumes invendus ;

Près de 1'250 kilos de compotes et confitures, offrant une nouvelle vie aux fruits récupérés.

Plus de 3'800 kilos de sauce tomate,
réalisée à partir de surplus de tomates.

Plus de 1'000 kilos de gelée de fruits,
fabriquée à partir d'épluchures et de trognons.

Un projet pilote explore actuellement le potentiel des épluchures de pommes pour la création de nouveaux produits, renforçant ainsi l'économie circulaire.



Plus de
7.5 millions CHF
d'achats
de marchandise

En 2024,
Partage a distribué
l'équivalent
de **6.5 millions**
de repas*

* Sur la base d'un repas de 500 grammes



Les enjeux croissants de la précarité alimentaire à Genève

Une précarité grandissante: les familles suisses en difficulté

Selon le Baromètre suisse des familles 2024 de Pro Familia, la situation financière des familles en Suisse s'est fortement dégradée. Plus de **52% peinent à joindre les deux bouts**, et 49% envisagent d'augmenter leur taux d'activité pour survivre financièrement. La situation est encore plus critique en Suisse romande et au Tessin, où la tension économique se fait durement sentir.

L'avenir ne semble offrir guère de répit: près de 80% des familles redoutent une détérioration supplémentaire dans les prochaines années. En tête des préoccupations? L'explosion des primes d'assurance maladie et l'inflation. Pour de nombreuses familles en situation de précarité, le budget alimentaire devient la variable d'ajustement... Pour le Canton de Genève, c'est ici que Partage intervient.

Une demande d'aide alimentaire en pleine explosion

Face à cette détresse grandissante, la demande d'aide alimentaire atteint des niveaux sans précédent. L'année dernière, la Fondation Partage a distribué plus de 3'479 tonnes de denrées et de produits d'hygiène, soit une augmentation de plus de 60%. Une partie de cette hausse s'explique par l'évolution du modèle de distribution des Colis du Coeur – principale institution bénéficiaire de Partage. En avril 2024, ces derniers ont adopté un mode de distribution de type épicerie («ColiShops»), permettant aux familles de choisir elles-mêmes leurs produits, plutôt que de recevoir des cabas préremplis. Une autre partie s'explique également par une meilleure prise en compte des produits frais que Partage achète mais qui ne transitent pas par ses locaux, mais sont directement livrés sur les sites de distribution. Enfin, les efforts en matière de récupération des invendus ont également porté leurs fruits, permettant une plus grande redistribution (cf. lutte contre le gaspillage alimentaire).

Mais les besoins continuent d'exploser. De plus en plus de ménages issus de la classe moyenne basculent dans la précarité et doivent recourir à l'aide alimentaire. En 2024, ce sont plus de 15'400 personnes par semaine qui avaient besoin d'une aide alimentaire.

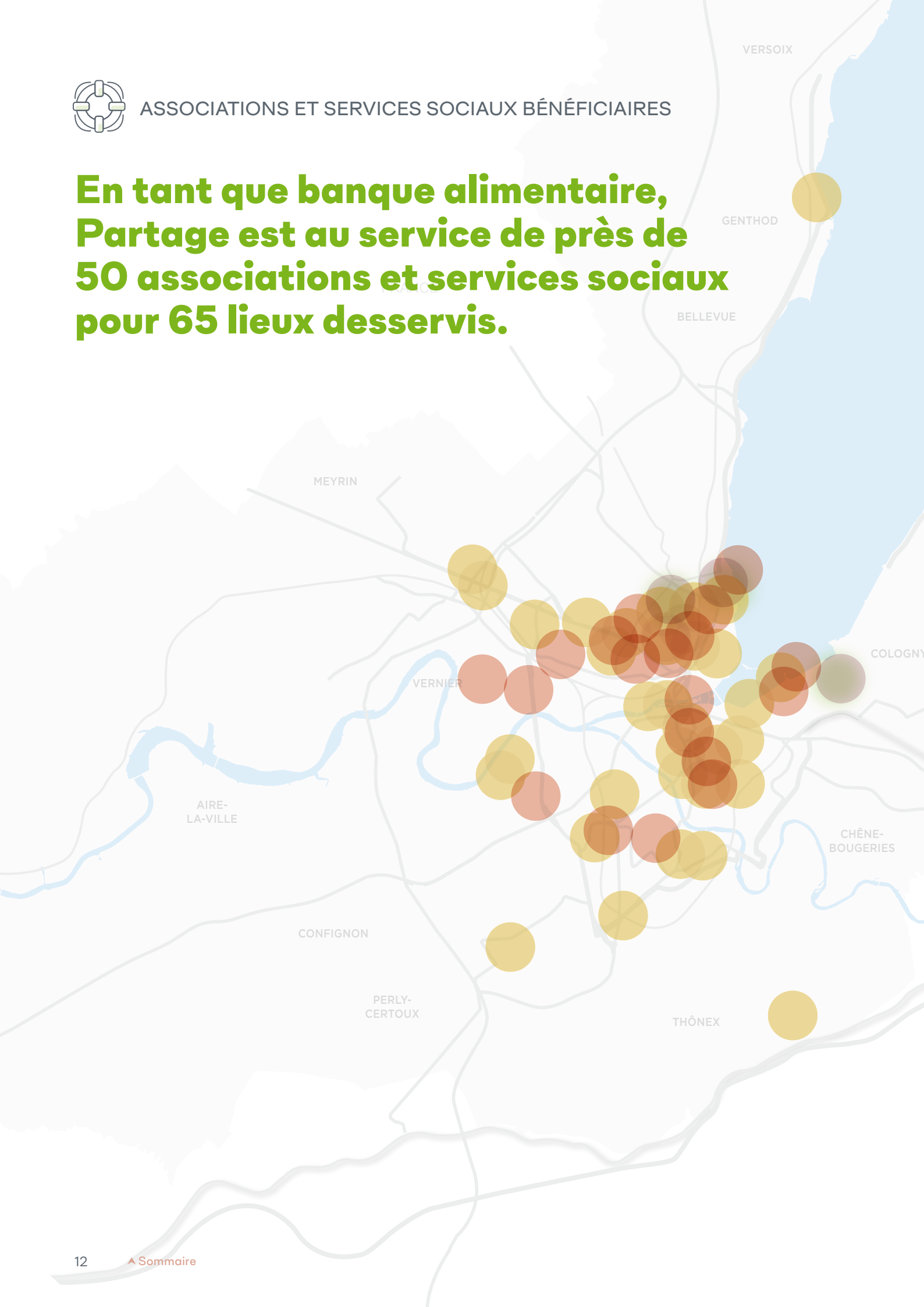
Un enjeu politique majeur

Dans ce contexte alarmant, la Fondation Partage reste en attente des mesures concrètes qui découleront de l'acceptation du droit à l'alimentation par votation populaire en 2023. L'urgence est là et la Fondation Partage continuera à mettre tout en œuvre pour garantir à toutes les familles un accès digne et suffisant à l'alimentation.





En tant que banque alimentaire, Partage est au service de près de 50 associations et services sociaux pour 65 lieux desservis.





Lieux d'accueil (repas ou collations)

- Agora
- Association Intégration Mineur.es et Famille – Genève
- Armée du Salut
- Association des familles monoparentales
- Au Cœur des Grottes
- Association Maraude Genève
- Centre d'hébergement collectif d'Anières
- Croix-Rouge genevoise (collation)
- Eglise Ouverte
- Emmaüs
- Entreprise d'insertion l'Orangerie
- (ESPA) Espace Solidaire
- Europe-Charmilles
- Foyer Arabelle
- Genèveroule
- GES – groupement des entreprises sociales
- La Galerie
- La Roseraie
- La Virgule
- Le C.A.R.E
- Le Cause (plutôt cuisine, lrh – parfois un peu d'hygiène)
- Le Dracar
- Le Racard
- Mater Fondazione
- Passons à l'Action
- Païdos (bricolos: collation)
- Première ligne
- Union Chrétienne Genève

Distributions alimentaires et produits de base

- Adage*
- Antenne Drogue Familles
- Arcade Sages-Femmes
- Aumônia
- Café Cornavin*
- Le C.A.R.E*
- Le CausE*
- Centre islamique de Genève*
- Fondation Colis du Cœur*
- La FARCE, Epicerie pour étudiant.e.s*
- Epicerie solidaire de Lancy
- Epicerie solidaire de Vernier
- Epicerie solidaire des Trois-Chênes
- Epicerie solidaire d'Onex
- Hospice Général
- Passons à l'Action
- SGS Solidarité Pâquis*
- Sœurs du Lignon
- SOS futures mamans
- Volontaires de Saint Vincent

Distributions alimentaires, produits de base et lieux d'accueil

- Carrefour Rue
- Le Bateau Genève
- Ville De Genève
(Abris PC, Espace Parents-Enfants, Club Social Rive Gauche) (distribution produits d'hygiène + cuisine)

* Institutions ayant bénéficié de cabas d'aide alimentaire

** S'ajoutent à cette liste des institutions qui ont bénéficié de produits de manière plus ponctuelle



Un accent sur les collaborations et la formation



Partage s'engage concrètement en faveur des demandeurs d'emploi par la mise à disposition de mesures de réinsertion et d'accompagnement personnalisé.

En 2024, Partage a mis un accent particulier sur deux axes: la formation professionnelle pour favoriser l'employabilité, et sur l'insertion professionnelle auprès des jeunes, en offrant des opportunités de stages afin de faciliter leur orientation dans le monde du travail.

27 collaboratrices et collaborateurs de Partage étaient au bénéfice d'un emploi de solidarité, dispositif d'accompagnement destiné aux personnes proches du marché du travail mais en fin de droit de chômage et financé en grande partie par l'Office cantonal de l'emploi.

Dans l'objectif d'augmenter leurs compétences et leur autonomie et en lien avec les projets professionnels de chacun-e, les formations ont presque triplé. Ce sont plus de 1'320 heures de formation, dans des domaines variés tels que la logistique, l'administratif ou encore le français, qui ont été dispensées.

Partage a consolidé ses collaborations avec des partenaires ou intermédiaires en charge de l'insertion des jeunes à travers différentes mesures (ORIF, BAB-Via, Tribunal des mineurs, etc.), ainsi qu'avec d'autres acteurs sociaux de l'espace Tourbillon (tels que PRO ou la Croix-Rouge genevoise) afin de permettre à des jeunes d'effectuer des stages d'orientation. Finalement, à la rentrée, trois apprenties et apprentis, tous trois également sous mesure d'insertion professionnelle, ont rejoint la Fondation.

Partage a également développé des partenariats avec des employeurs pour faciliter la réinsertion. A titre d'exemple, une séance d'information sur le métier de conducteur-trice a été organisée avec les TPG pour le personnel en réinsertion des institutions de Tourbillon, et en collaboration avec Relief. Un partenariat avec la Poste, qui a également manifesté un intérêt pour le personnel en réinsertion, a été initié.

Chiffres clés

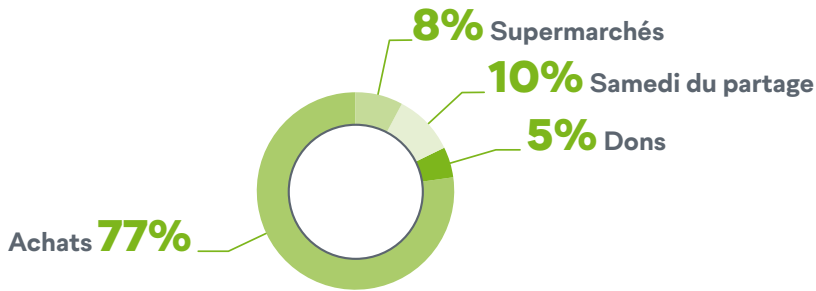
2
collaborateurs
en insertion ont retrouvé
un emploi sur le marché
du travail

Une
assistante
communication et
recherche de fonds et
un cuisinier

1'324
heures
de formations
ont été données

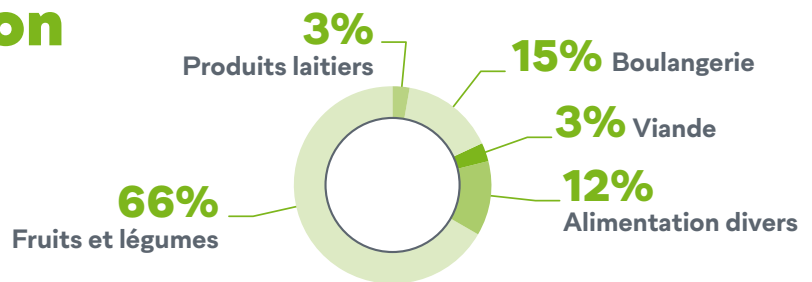
1 CFC
de logisticien et
1 AFP
de logisticien ont été
obtenus avec succès

D'où vient la marchandise ?

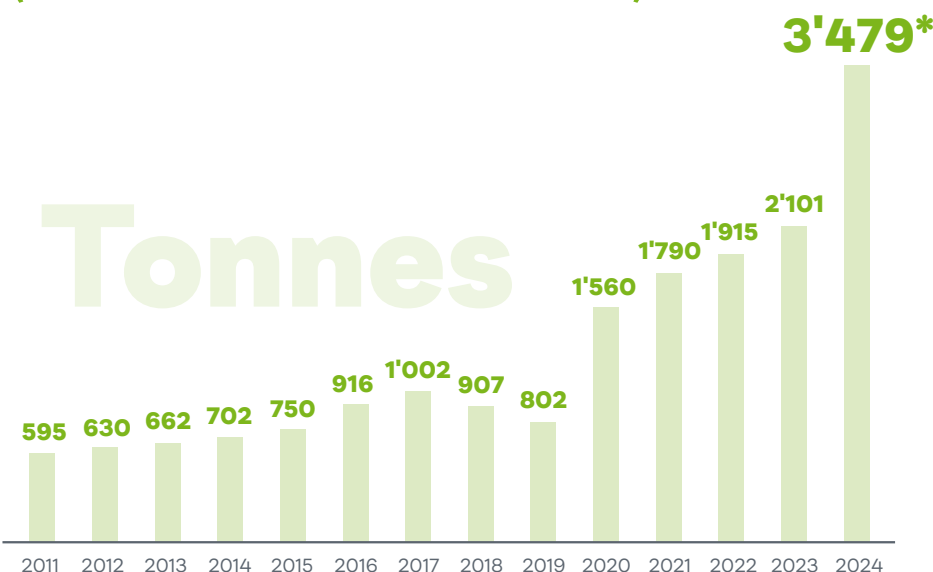


75
points de récolte réguliers

Que collecte-t-on au quotidien ? (invendus)



Quantité de produits de première nécessité distribués (invendus et achetés)



94%
de denrées alimentaires

6%
de produits d'hygiène

* dont 908 tonnes de produits frais livrés directement sur site, prises en compte depuis 2024

Zoom sur quelques initiatives

En plus de ses actions essentielles, Partage déploie tout au long de l'année des projets et événements en résonance avec sa mission.



Sensibiliser les générations futures

La sensibilisation des générations futures aux enjeux du gaspillage et de la précarité est un axe essentiel pour Partage. Dans cet objectif, elle organise et anime des visites de ses locaux à destination des jeunes et collabore avec des institutions dans ce sens-là. A titre d'exemple, Partage, désignée cause d'honneur par l'Institut Florimont pour l'année scolaire 2024-2025, se déplace pour présenter et discuter avec les élèves autour de ces enjeux sociétaux.

Cabas alimentaires pour les enfants en période estivale

Pendant les vacances scolaires d'été, les familles privées de la prise en charge des frais de restauration scolaire doivent assumer des dépenses alimentaires supplémentaires. Pour répondre à ce besoin, la Fondation Colis du Cœur et Partage unissent leurs efforts pour préparer 1'100 cabas d'aide alimentaire par semaine pendant l'été, destinés aux enfants de moins de 12 ans afin d'alléger la charge financière des familles concernées.

Journée mondiale de l'alimentation

Le 16 octobre dernier, à l'occasion de la Journée mondiale de l'alimentation, la FAO (Organisation pour l'alimentation et l'agriculture), l'association MA-terre et Partage se sont réunies au Café du Musée d'Ethnographie de Genève pour échanger avec les Genevoises et Genevois lors d'un moment convivial. Cette édition était placée sous le thème: «Le droit aux aliments au service d'une vie et d'un avenir meilleurs».

Capacity-building workshop

Au mois de novembre, Partage a participé à un atelier de renforcement des capacités à Budapest. Cet événement, organisé par la Fédération Européenne des Banques Alimentaires (FEBA), dédié aux aspects opérationnels des banques alimentaires, a permis d'explorer des thématiques essentielles telles que l'approvisionnement en denrées, la redistribution des aliments et la gestion globale. En présence de diverses banques alimentaires d'autres pays, cet atelier a notamment permis l'échange et la diffusion de bonnes pratiques.



Plus de 2'000 bénévoles engagés à nos côtés dans la lutte contre la précarité*

* Hors Samedi du partage



Plus de 1'100 bénévoles en juin et 1'300 bénévoles en novembre engagés pour la collecte solidaire du Samedi du partage

Partage est membre de la Chambre de l'économie sociale et solidaire (APRES-GE), la Chambre de Commerce, d'Industrie et des services de Genève (CCIG), du CAPAS (Collectif d'associations pour l'action sociale), de la Fédération des Entreprises Romandes (FER), de la Fédération Européenne des Banques Alimentaires (FEBA), d'Insertion Suisse, de la Maison de l'Alimentation du Territoire de Genève (MA-Terre), de Monnaie-Léman et de l'Association des Entreprises de la Zone Industrielle de Plan-les-Ouates (AZIPLLO).



Conseil de fondation 2024

Charles Beer * Président

Ancien Conseiller d'Etat en charge de l'Instruction publique, de la culture et sport, Consultant indépendant

Sarah Busca Bonvin * Vice-présidente

Associée, Etude Von Erlach Partners

Catherine Baud-Lavigne * Trésorière

Consultante indépendante, Anc. Directrice adjointe Chaîne du bonheur

Alain Bolle * Secrétaire

Directeur – Centre social protestant Genève

Lionel Brasier

Membre / Directeur Supermarchés, Gastronomie & Filières de la Société coopérative Migros Genève

Dominique Burger

Membre / Avocate associée, Ancienne Bâtonnier Ordre des avocats

Fabrice Eggly

Membre / Directeur de la Fondation pour Genève

Charly Galley

Membre / Membre du comité et vice-président AGEPA, Ancien responsable de l'approvisionnement non alimentaire marchés & supermarchés – Migros Genève

Bertrand Pasche

Membre / Directeur Technew SA

Aline Staub Spörri

Membre / Directrice du service de l'air, du bruit et des rayonnements non ionisants au département du territoire

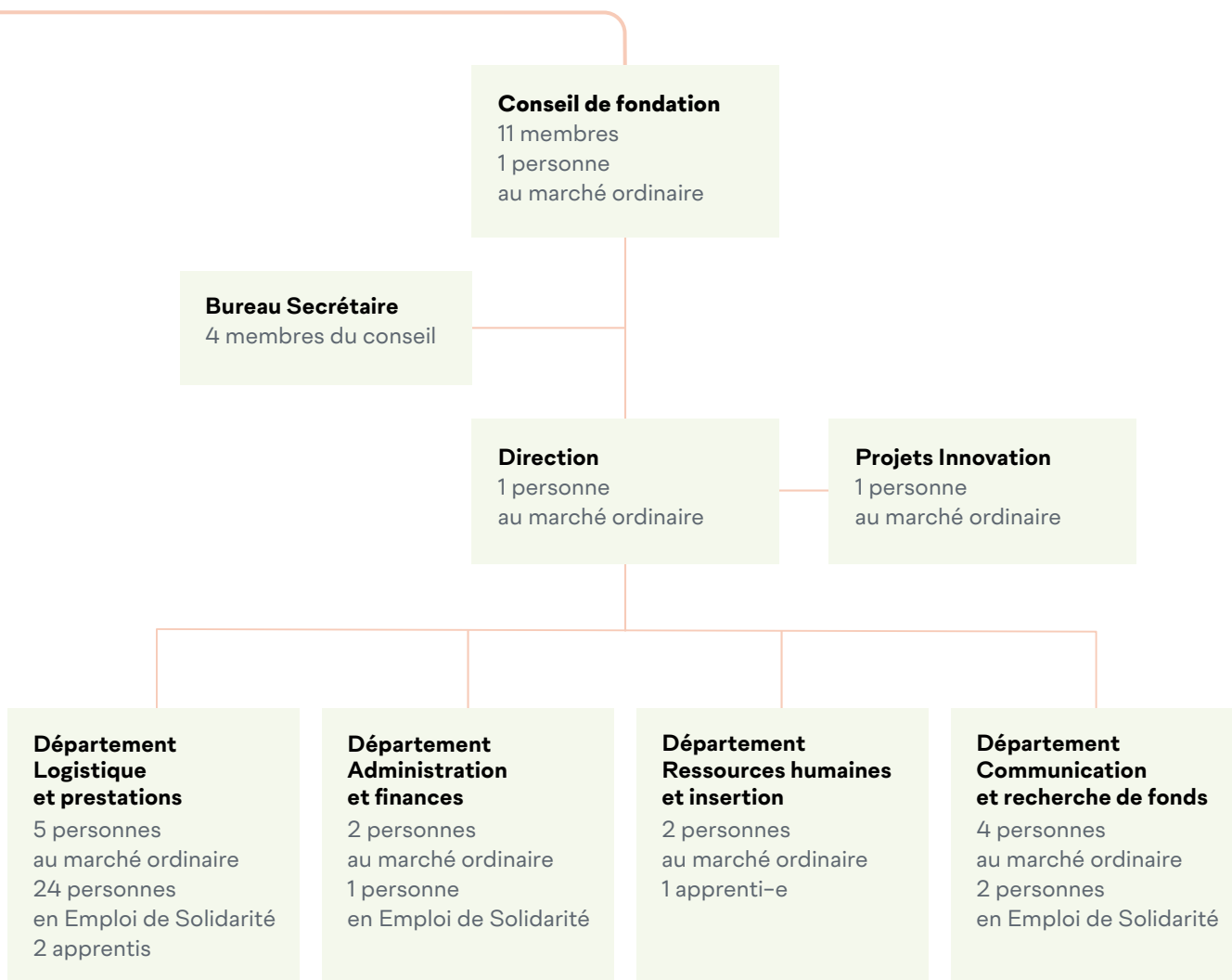
Alvin Williams

Membre / Vice-président alliances et stratégie produits Firmenich SA

Les membres du Conseil sont bénévoles et élus pour une période de 4 ans.

*membres du bureau

ORGANISATION



19 Marché ordinaire
27 Emplois de solidarité
3 Apprenti-e-s

Nos valeurs

Inscrites dans notre charte, nos valeurs nous portent à nous mettre au service de l'Autre, dans :

Le respect envers les collaboratrices et les collaborateurs, les partenaires, les personnes défavorisées et la marchandise.

La solidarité en étant attentif aux besoins d'autrui.

L'équité en agissant avec impartialité et transparence dans un souci de justice sociale.

L'innovation en recherchant constamment des moyens adaptés, des solutions simples, pragmatiques, efficaces et créatives.

Bilan

	31.12.2024	31.12.2023
	Francs	Francs
ACTIFS		
Liquidités	10'012'242	11'336'283
Autres actifs circulants	307'908	217'005
Immobilisations		
Immobilisations corporelles	842'484	1 065'087
Total immobilisations	842'484	1'065'087
TOTAL ACTIFS	11'162'634	12'618'375
PASSIFS		
Fonds étrangers à court terme		
Créanciers fournisseurs	406'152	273'521
Comptes régularisation passifs	4'086'022	5'989'047
Provisions pour risques et charges	29'000	52'000
Total fonds étrangers à court terme	4'521'174	6'314'568
Fonds affectés		
Fonds affectés à l'exploitation	986'726	1'033'161
Fonds affectés au développement	620'552	620'552
Fonds d'amortissements	842'483	1'006'862
Total fonds affectés	2'449'761	2'660'575
Fonds propres		
Capital de Fondation	10'000	10'000
Capital libre	861'589	313'322
Capital lié	3'320'110	3'320'110
Total fonds propres	4'191'699	3'643'432
TOTAL PASSIFS	11'162'634	12'618'575

Le bilan et le compte de résultat sur les pages 20 et 21 de ce rapport d'activité sont une version synthétique non audité. Les comptes annuels complets de Partage ont été vérifiés par un organe de révision agréé (Berney Associés).

La version détaillée des comptes ainsi que le rapport complet de l'organe de révision sont à votre disposition sur partage.ch

Compte de résultat

	2024	2023
	Francs	Francs
PRODUITS D'EXPLOITATION		
Financements publics		
Participation Cantonale Emplois de Solidarité	1'340'540	1'253'706
Etat de Genève – contrat de prestations	2'550'000	550'000
Ville de Genève	431'660	423'200
Autres Communes	129'698	112'000
Total des financements publics	4'451'898	2'338'906
Fonds privés		
Fonds privés non affectés	2'455'644	2'918'799
Fonds privés affectés	5'975'433	6'841'086
Total des fonds privés	8'431'077	9'759'885
Produits de prestations	8'227	7'146
Autres revenus d'exploitation	19'846	21'590
TOTAL DES PRODUITS D'EXPLOITATION	12'911'048	12'127'527
Attribution aux fonds affectés	-5'979'183	-6'841'086
Utilisation des fonds affectés	6'189'997	6'109'816
VARIATION DES FONDS AFFECTES	210'814	-731'270
CHARGES D'EXPLOITATION		
Coûts directs des missions	-44'218	-40'409
Compléments alimentaires et produits d'hygiène	-7'562'365	-6'722'515
Charges de personnel	-3'400'436	-3'045'563
Charges de locaux	-596'641	-591'564
Entretiens et réparations équipements et installations	-91'052	-197'134
Assurances, frais et entretien des véhicules	-202'959	-224'572
Coût d'administration	-232'144	-201'664
Recherche de fonds et communication	-216'072	-158'661
Amortissements et dépréciation d'actif	-237'951	-149'108
TOTAL DES CHARGES D'EXPLOITATION	-12'583'838	-11'331'190
Résultat financier	31'281	4'770
Résultat exceptionnel	-21'038	-76'256
RESULTAT ANNUEL (AVANT ALLOCATIONS AU CAPITAL)	548'267	-6'419
Utilisation (attribution) à la réserve fonctionnement*	0	0
Utilisation (attribution) à la réserve aménagement**	0	6'419
Utilisation (attribution) au capital libre	-548'267	0
RÉSULTAT REPORTÉ AU BILAN	0	0

* La réserve de fonctionnement a été créée dans le but de couvrir les coûts supplémentaires liés à l'augmentation de nos missions suite à la crise sanitaire.

**La réserve aménagement a été créée dans le but de couvrir les coûts liés aux travaux de l'espace valorisation.

REMERCIEMENTS

Grâce à vous toutes et tous, la Fondation Partage a pu continuer en 2024 à mener à bien ses missions de lutte contre la précarité et le gaspillage alimentaire, ainsi que le soutien à la réinsertion professionnelle. Nous remercions toutes les entreprises, les mécènes, les donatrices et donateurs, les collectivités publiques, les fondations, les associations et services sociaux partenaires pour leur précieux soutien.

Partenaires institutionnels

• Loterie Romande • Etat de Genève • Ville de Genève • Fédération Européenne des Banques Alimentaires • Les communes d'Aire-la-Ville, d'Anières, Avully, Avusy, Bellevue, Bardonnex, Bernex, Cartigny, Carouge, Céligny, Chancy, Chêne-Bourg, Chêne-Bougeries, Choulex, Collonge-Bellerive, Cologny, Genthod, Grand-Saconnex, Jussy, Lancy, Meinier, Meyrin, Onex, Plan-les-Ouates, Pregny-Chambésy, Presinge, Puplinge, Russin, Satigny, Troinex, Vandoeuvres, Vernier, Versoix et Veyrier **Autres soutiens financiers et partenaires** l'Alpage Sàrl, Aéroport International de Genève, AGCV Suissetec, Albinati Aeronautics SA, AMI international (Suisse) SA, Aprotect SA, Dotbase SA, Resonance Ingenieurs-Conseils SA, Association Catholique d'Action Sociale et Educative (ACASE), Association d'Ecogia, Association des Parents d'Elèves de Florimont (APEF), Association Jeanne d'Arc, BARRO & CIE SA, BM Architectes Sàrl, CA Indosuez (Switzerland) SA, CA Next Bank (Suisse) SA, Cargill International SA, Cargill TCM Switzerland Sàrl, Collège du Léman, Compagnie Bancaire Helvétique CBH, Croix-Rouge Genevoise, Deutscher Hilfsverein in Genf, DGM Veron Grauer SA, Edmond de Rothschild REIM (Suisse) SA, Ernst Göhner Stiftung, Etude Bernasconi-Terrier, Etude de Maître Lisa Locca, Fondation Alfred et Eugénie Baur, Fondation Anita Chevalley, Fondation Balmont-Crozier, Fondation BIG, Fondation Cassiopée, Fondation Chrisalynos, Fondation Coromandel, Fondation de bienfaisance du Groupe Pictet, Fondation Didier et Martine Primat, Fondation DSR, Fondation Edmond Adolphe de Rothschild, Fondation Francis et Marie-France Minkoff, Fondation Gabriel Tamman, Fondation Gandur pour la jeunesse, Fondation Janica, Fondation MKS, Fondation OAK, Fondation philanthropique Famille Firmenich, Fondation Philanthropique Famille Sandoz, Fondation Rumsey Cartier, Fondation SV Stiftung, Fondation Vajra, Fondation VRM Valeria Rossi di Montelera, Fonds d'entraide de l'enseignement primaire, Gabu-Stiftung, Garda Capital Partners Sàrl, Ingénieurs-Conseils SCHERLER SA, International Paper Cellulose Fibers Sales, Institut Florimont, IXM, JT INTERNATIONAL SA, Made By Coco, Mary's Mercy Foundation, Mission permanente du Canada, Naef Immobilier Genève SA, Omarini Micello Architectes SA, Procter & Gamble Suisse, S&P Global-IHS MARKIT SA, Société genevoise d'investissements fonciers SGIF SA, Société coopérative Migros Genève, Société de la Chapelle Italienne, Socotab Frana SA, Squarepoint Foundation, Swiss Philanthropy Foundation, Thomas Faerber AG, Tribune de Genève-Thune du Cœur, UBS Philanthropy Foundation, Union Maraîchère de Genève, Verein für Deutschenschulunterricht (Ecole Allemande de Vernier), Vitol Foundation, Walderston Foundation, une fondation privée genevoise ainsi que d'autres donateurs ayant souhaité rester anonymes. **Dons de produits et collectes** Association Concours Hippique International de Genève, Agence fret cargo, Agrifrance SA, Aixeron Sàrl, Aldente Food SA, Andros (Suisse) SA, Aoste Filiale Suisse Sàrl, Armée du Salut, ARSAC Holding & Famille, Association de soutien à la musique vivante, Association des Parents d'Elèves de Pré-Picot (APEPP), Association Realizar, Attitude Bio, Be Green Trading SA, Bell Switzerland SA, Beric SA, Bio Romandie, Bioparc Genève, Boissons Liechti, Bringhen by Arte Matto Sàrl, Capgemini Suisse SA Genève, Carasso-

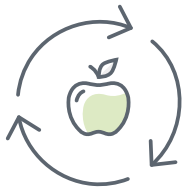


Bossert

SA, Caritas Genève, CA-RL

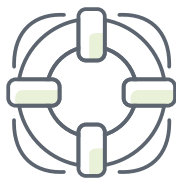
(Centrale

Alimentaire Région Lausannoise), Celanese Performance Solutions Switzerland Sàrl, Chef Gourmet SA, Club en Fauteuil Roulant Genève, Club Social Rive Gauche, Cofiroasters SA, Confiserie Jellyfish, Commune de Cologny, Coupe de Noël, Crea Ceram AG, Croix-Rouge Genevoise, Crowne Plaza Geneva, Département des Finances et des Ressources humaines (DF), Devillard SA, Domaine de la terre, Dupasquier et Cie SA, Duport Aberlé SA, ECOM Agroindustrial Corp. Limited, Eglise Anglicane, Eglise d'Écosse, Eglise Hillsong Genève, Equinix SA, Ferme du Lignon, Ferme Stalder, Festival Isteria, Firmenich SA, Flyin' Tiger Copenhagen, Fondation des Evaux, Fondation Ensemble, Four Seasons Hotel des Bergues Geneva, Galliwag SA, General Mills, Givaudan, Green Karma, Hipp, Hôtel Beau-Rivage SA Genève, Hôtel Intercontinental Genève, Institut International de Lancy, International Institute of Geneva, International Paper Cellulose Fibers Sales, Jardins Trajets, La Place Gourmande, LabCorp, Läderach AG, Laiteries Réunies Genève, Les Champignons de Cartigny Sàrl, Louis Dreyfus Company Suisse SA, LSEG, Mars Schweiz AG, MES Group SA, Mission permanente du Canada, My Water SA, MYA Service, Narimpex, NESTE (Suisse) SA, Nestlé Waters, NH HOTELS GENEVE AIRPORT, Niru Group, Novae Restauration SA (Genève), Olam Switzerland, Paléo Festival Nyon, Petit Cremier, PFR Gestion SA, Phéné Importation, Potagers de Gaia, Procter & Gamble SA, Prodega/Howeg, Reitzel Suisse, Restaurant Le Pommier Genève, Ripple, Roberto SA, Rolf Hügli SA, Savencia Fromage & Dairy Suisse SA, Service social Ville de Genève-Direction, SPG Genève, Sucafina SA, Sucre Suisse SA, Super Natural-Club, Tischlein Deck Dick (Table Couvre-Toi), Taproom & HQ, Tradall SA, (Bacardi Group), Union Maraîchère de Genève, Vacheron Constantin, Vitol SA, Walter Matter, World Federation of United Nations Associations, Zweifel. **Volontariat d'entreprise et de groupes (hors Samedi du partage)** Accuro Trust (Switzerland) SA, ADM, AGORA, AIWC, American Express, Apple, Audemars Piguet, Bacardi-Martini BV, Banya Hwang, Bateau-Genève, Becton Dickinson, Hotel Beau-Rivage, Fiduciaire Berney Associés SA, BNP Paribas (Suisse) SA, CA Indosuez, Café-Cornavin, Cargill International SA, Caritas Genève, Fondation Carrefour-Rue & Coulou, Cartier, Caterpillar, Celanese Performance Solutions Switzerland Sàrl, Cernuschi, Clarins, Consultancy Group, Corteva, Croix-Rouge Genevoise, Deutsche Bank, DWP, Edmond de Rothschild, Eglise Saint-Jean, Electronic Arts, Emmaüs Genève, Etablissements Publics pour l'Intégration, Epicerie Solidaire de Vernier, Epi-Sol, Ernst & Young, Espace Solidaire Pâquis, Expedia Group, Filinea Sàrl, Flexstone Partners, Galerie des Grottes, Gonet & Cie SA, Gremaud, Genève-Aéroport, Fondation Hans Wilsdorf, Holy Trinity Church, Hospice Général, Hôtel d'Angleterre, IATA, IHS Markit/S&P Global, International Institute of Geneva, IMRO SA, , International Paper Cellulose Fibers Sales, Ipsos, Jaeger-Le Coultre, JP Morgan Switzerland, JT INTERNATIONAL SA, Julius Baer, Kiwanis Genève-Métropole, Lagardère Travel Retail Switzerland, Lancy (Commune), LGT Bank (Suisse) SA, Lions Club Genève-Rhône, Litasco SA, Lombard Odier, L'Oréal Suisse SA, Harley Davidson Genève, Geneva Marriott Hotel, Merkle Switzerland AG, Messerli Services SA, Société coopérative Migros Genève, Collonge-Bellerive (Commune), Nespresso Suisse, NH Hotel Geneva Airport, Islamic Relief, Ordre de Saint-Jean, Procter & Gamble Suisse, Piaget, Groupe Pictet, Piquet Galland & Cie SA, PwC, Rémy Cointreau, The Ritz-Carlton Hotel de la Paix Geneva, Rotary Club Genève International, Società delle Associazioni Italiane di Ginevra (SAIG), Onex (Commune), Sleep In Genève, Société Générale, ST Microelectronics SA, Synerio Consulting, Technew SA, TMF Group, Fondation Trajets, Trialogue, UBS Genève, Union Chrétienne de Genève, Union des paysannes et femmes rurales genevoises, Vacheron Constantin, La Virgule, Weisshorn Asset Management SA, Who is Hussain group, Yale Club of Switzerland, YouthCompass Geneva, ainsi qu'une fondation privée genevoise ayant souhaité rester anonyme. **Ecoles (collectes et bénévolat)** EVE Nouveau Prieuré, Eve Acacias Epinettes, CFPC, CO Coudriers, Collège du Léman, Ecole ASSC, Ecole CREA Genève, Ecole de Troinex, Ecole de Vandoeuvres, Ecole des Contamines, Ecole d'horticulture de Lullier, Ecole Internationale de Genève (LGB), Ecole Mosaïque, École Sgipa, Espace Entreprise, Haute Ecole de Gestion de Genève, Institut Florimont, Lycée Pareto, ORIF.



Lutte contre le gaspillage alimentaire

en donnant une seconde vie aux invendus.



Lutte contre la précarité

alimentaire en offrant des produits de première nécessité aux personnes démunies.



Aide à la réinsertion professionnelle

en accompagnant les personnes dans leur projet professionnel.

Fondation Partage

Route de la Galaise 19 A
1228 Plan-les-Ouates Genève

☎ 022 301 11 78

@ info@partage.ch

🌐 www.partage.ch

📺 📺 📺 📺 Suivez-nous!

Faites un don avec
TWINT!

📱 Scannez le code QR avec
l'app TWINT

✅ Confirmez le montant et
le don



CCP 14-877509-5
IBAN CH25 0900 0000 1487 7509 5



**Votre don en
bonnes mains.**



partage

La banque alimentaire
genevoise

Rapport d'activité 2025



TABLE DES MATIÈRES

Qu'est-ce qu'une banque alimentaire ?	3
Mot du président	4
Mot de la direction	5
Missions	6
Notre impact en chiffres	7
Lutte contre le gaspillage	8
Valorisation	9
Précarité	10 - 11
Organisations bénéficiaires	12 - 13
Réinsertion	14
Distribution et récoltes	15
Valeurs ajoutées	16
Réseau	17
Conseil de fondation	18
Organisation	19
Bilan et comptes	20 - 21
Focus 20 ans	22 - 25
Remerciements	26 - 27

Qu'est-ce qu'une banque alimentaire ?



Invendus

des supermarchés
et commerces



Collectes



Dons

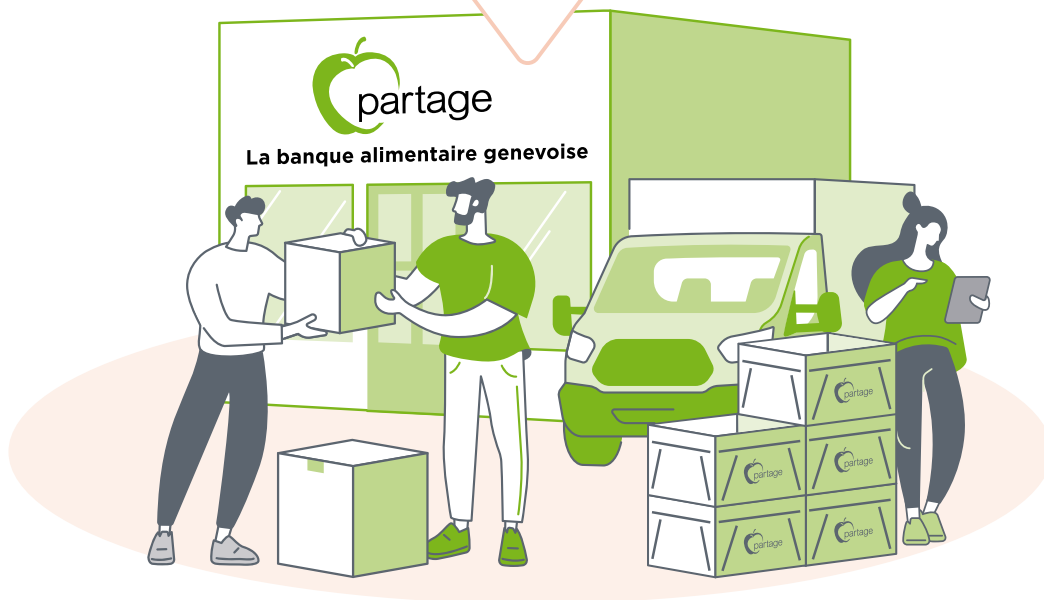
d'entreprises
et privés



Achats

Produits frais – secs – hygiène

COLLECTE, TRIE & STOCKE QUOTIDIENNEMENT



RECONDITIONNE



Sous forme
de cabas d'aide alimentaire

DISTRIBUE ET ACCOMPAGNE



Plus de 50
organisations bénéficiaires

Lieux d'accueil de jour
Lieux d'hébergement
Distributions alimentaires
Repas gratuits
Epicerie solidaires

NOURRIT ET SOUTIENT

chaque semaine

17'250

adultes et enfants

Responsabilités et continuité

Le départ à la retraite de Marc Nobs courant 2025 constitue un fait marquant pour Partage. Grâce à son engagement, à sa capacité d'innovation et à son sens du collectif, la Fondation a su s'adapter à l'explosion des demandes d'aide alimentaire issues de la crise Covid et plus généralement à l'augmentation durable de la précarité dans notre canton.

Aujourd'hui, pour répondre aux demandes d'aide de plus de 17'000 personnes chaque semaine, la récolte des invendus des magasins et les dons issus du Samedi du partage doivent être complétés par l'achat de plus de 8 millions de francs de nourriture et de produits d'hygiène par année. Cette évolution illustre l'ampleur des besoins et la transformation progressive de notre modèle d'approvisionnement.

Un cadre en évolution, des garanties essentielles

L'introduction du droit à l'alimentation dans la Constitution genevoise représente une opportunité majeure pour à la fois renforcer la dignité et faire évoluer notre société vers moins de précarité. L'avant-projet de loi, mis en consultation en fin d'année dernière, ne répond à ce jour que très partiellement à cette double exigence.



Si nous saluons la volonté de remplacer les denrées par une aide monétaire, il est essentiel que le volume d'aide alimentaire actuel – transformé en soutien financier – soit au minimum assuré et que toutes les catégories de personnes voient leurs droits garantis. Forte de ses 20 ans d'histoire, la Fondation Partage représente sans aucun doute un repère essentiel pour la construction d'un nouveau système et l'évolution du dispositif.

Un engagement qui se poursuit

L'année 2025 a marqué une étape avec la reprise de la direction par Maud Bonnet. Après plusieurs mois à la tête de Partage, elle a d'ores et déjà démontré sa capacité à conduire et faire évoluer la Fondation dans un contexte exigeant, en poursuivant son engagement contre la précarité alimentaire et en faveur du renforcement de la dignité, dans un esprit d'innovation et de responsabilité.

Au printemps 2026, je quitterai également mes fonctions et transmettrai la présidence à Alain Bolle, à qui j'accorde toute ma confiance et adresse mes vœux de succès. À l'heure de passer le relais, je souhaite profiter de ces derniers mots pour exprimer ma profonde reconnaissance à l'ensemble de nos équipes, bénévoles, partenaires et donateurs. La confiance que vous accordez à Partage, année après année, constitue le socle de notre action.

Mais l'engagement de Partage en faveur des plus démunis, de la lutte contre le gaspillage alimentaire ainsi que de la réinsertion professionnelle est l'affaire de toutes et tous. Et c'est collectivement que nous continuerons à le porter.

Charles Beer

Président du conseil de fondation



Regards croisés sur une année de transition

L'année 2025 marque une étape charnière pour la Fondation Partage, par ses 20 ans d'existence et par un changement de direction inscrit dans une continuité assumée. Cette année est placée sous le signe de la consolidation et de la projection vers l'avenir.

Continuer, consolider, transmettre

Vingt ans après sa création, Partage repose sur un modèle solide, construit grâce à l'engagement collectif de nombreux acteurs. Face à l'évolution des besoins alimentaires, la Fondation a adapté en permanence ses réponses en diversifiant ses sources d'approvisionnement, en renforçant ses capacités logistiques et consolidant ses activités : achats alimentaires pour garantir la continuité de l'aide auprès de plus de cinquante institutions partenaires, récupération de denrées au-delà de leur date de durabilité minimale et montée en puissance des ateliers de valorisation. Cette professionnalisation s'accompagne d'un engagement renforcé en faveur de la réinsertion professionnelle.

Je tiens à remercier chaleureusement les collaboratrices et collaborateurs, les partenaires privés, publics et associatifs, les donatrices et donateurs, les bénévoles ainsi que le Conseil de fondation. C'est avec confiance que j'ai transmis le relais, sur la base d'une Fondation structurée et d'un collectif engagé.

Marc Nobs

Directeur jusqu'en juillet 2025

Une mission commune

À deux voix, nous réaffirmons ce qui fonde l'action de Partage depuis 20 ans : une mission collective au service de réponses durables aux défis sociaux et environnementaux.

Poursuite et perspectives

Prendre la direction de la Fondation Partage en 2025, c'est prolonger un engagement fort dans un contexte marqué par des enjeux sociaux profonds et des transformations structurelles.

Les bases posées au fil des années — un modèle intégrant les dimensions sociales, environnementales et d'insertion — offrent un socle robuste et pérenne pour poursuivre l'action de la Fondation.

Les priorités s'inscrivent dans la continuité : intensifier la lutte contre le gaspillage alimentaire, en élargissant les sources de récupération et les capacités de valorisation, tout en pilotant les actions en fonction des besoins des institutions partenaires. Une réflexion est engagée sur la logistique et l'organisation des flux afin de renforcer l'efficacité opérationnelle sur le terrain et de maîtriser l'impact environnemental de nos activités. L'insertion et la réinsertion professionnelle demeurent au cœur du projet de Partage, pour créer des passerelles vers l'emploi et favoriser l'autonomie.

Après plusieurs mois à la direction, je souhaite remercier les équipes, partenaires et soutiens pour leur confiance. La transition s'inscrit dans un environnement en constante évolution, porté par une dynamique collective forte. Mon engagement est de poursuivre ce travail avec exigence et responsabilité, afin que Partage continue de répondre, avec justesse et cohérence, aux réalités du terrain.

Maud Bonnet

Directrice depuis juin 2025

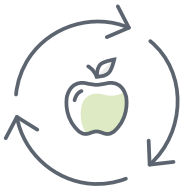
Notre mission

Nous luttons au quotidien contre la faim et le gaspillage alimentaire.

Notre activité

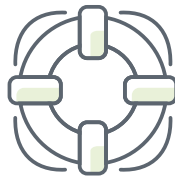
Nous collectons, gérons et redistribuons des produits de première nécessité pour aider des personnes en situation de précarité. Notre action se fonde sur la gratuité, le don, le partage, le bénévolat et le mécénat.

Depuis sa création en 2005, par cinq acteurs du social à Genève,*
Partage axe sa mission autour des trois piliers du développement durable :



Lutte contre le gaspillage alimentaire

en donnant une seconde vie aux invendus.



Lutte contre la précarité

alimentaire en offrant des produits de première nécessité aux personnes démunies.



Aide à la réinsertion professionnelle

en accompagnant les personnes dans leur projet professionnel.

Nos valeurs

Inscrites dans notre charte, nos valeurs nous portent à nous mettre au service de l'autre, dans :

Le respect

envers les collaboratrices et les collaborateurs, les partenaires, les personnes défavorisées et la marchandise.

La solidarité

en étant attentif aux besoins d'autrui.

L'équité

en agissant avec impartialité et transparence dans un souci de justice sociale.

L'innovation

en recherchant constamment des moyens adaptés, des solutions simples, pragmatiques, efficaces et créatives.

* L'Armée du Salut, Le C.A.R.E., Caritas Genève, les Colis du Cœur et Emmaüs.

Notre impact en chiffres



par l'intermédiaire de plus de



soutenant



* Dont 28% d'enfants et 72% d'adultes, en moyenne fin 2025
dont Partage estime couvrir environ 80% des besoins.



De la réduction du gaspillage à la redistribution



Chaque jour, une quantité importante de denrées alimentaires encore consommables est jetée. En Suisse, ces pertes représentent environ 2,8 millions de tonnes par an¹. Elles impliquent également un gaspillage significatif des ressources mobilisées pour la production alimentaire, représentant 10 à 15% des émissions de gaz à effet de serre liées à l'alimentation.

Un récent rapport² montre une réduction d'environ 5% seulement depuis 2017. La marge de progression reste donc considérable pour atteindre l'objectif que la Suisse s'est fixé, à savoir réduire de moitié les pertes alimentaires d'ici 2030.

Dans ce contexte, la lutte contre le gaspillage alimentaire constitue l'une des missions centrales de la Fondation Partage. En 2025, grâce à ses récoltes quotidiennes de surplus et d'invendus auprès des commerces et entreprises alimentaires genevois, plus de 280 tonnes de marchandises ont été sauvées des poubelles et redistribuées.

L'initiative DDM+ (*date de durabilité minimale*), lancée fin 2024, a poursuivi son développement en 2025. Elle permet la redistribution de denrées encore consommables malgré le dépassement de leur DDM, contribuant ainsi à limiter les déchets alimentaires. Une démarche proactive auprès d'entreprises disposant de surplus a permis de renforcer ce dispositif, avec plus de 15 tonnes de produits redistribués dans ce cadre.

Le projet de proximité, qui permet aux partenaires de terrain de la Fondation Partage de récupérer en fin de journée des denrées à consommer le jour même, a également été poursuivi. En 2025, ce dispositif a permis de sauver plus de 36 tonnes de produits, évitant ainsi une perte supplémentaire, en répondant rapidement aux besoins des bénéficiaires.

Au-delà de ses actions opérationnelles, la Fondation Partage a renforcé ses démarches de sensibilisation aux enjeux du gaspillage alimentaire, les ménages représentant près d'un tiers de l'impact. À travers l'organisation et la participation à des événements, initiatives ponctuelles, ainsi que des interventions auprès des jeunes, la Fondation contribue à sensibiliser divers publics à la réduction du gaspillage et à la valorisation des ressources alimentaires.

Ces initiatives s'inscrivent dans une dynamique de long terme: la Fondation Partage poursuit ses efforts pour renforcer la récupération de denrées en amont et valoriser davantage les ressources alimentaires disponibles.

Source:

¹ Office fédéral de l'environnement (OFEV).

² Monitoring der Lebensmittelverluste in der Schweiz: Zwischenstandsbericht 2025 – Universität des sciences appliquées de Zurich (ZHAW).



La valorisation : transformer les surplus en approvisionnement

Chaque jour, des quantités importantes d'aliments encore consommables ne peuvent être redistribués en l'état. Leur transformation permet de prolonger leur durée de consommation et de proposer des produits adaptés aux besoins des associations et des bénéficiaires, tout en améliorant la qualité et la diversité des denrées redistribuées.

Engagée dans cette démarche depuis 2012, la Fondation Partage a progressivement développé ses activités de valorisation. En 2025, celles-ci ont permis de transformer plus de 23 tonnes de produits, soit 30% de plus qu'en 2024, illustrant la montée en puissance de ce modèle durable.

Dans l'ensemble de ses processus de cuisine et de valorisation, la Fondation applique un principe central : réutiliser tout ce qui peut l'être. Au-delà des produits finis, de nombreux ingrédients sont valorisés – poudres d'agrumes, herbes, champignons, arômes ou épices – puis réintégrés dans les préparations, notamment dans les biscuits et produits de boulangerie, afin d'augmenter la part d'ingrédients issus de la valorisation.

Nos ateliers de valorisation

Inauguré en 2023, l'Espace Valorisation regroupe différents ateliers où chaque denrée devient une ressource.

Atelier pain et chapelure

Le pain sec est transformé en chapelure pour le réutiliser dans la fabrication de biscuits et de cakes. Les recettes sont adaptées en fonction des arrivages, offrant une souplesse dans l'utilisation des surplus.

Plus de 3'500 kilos de cakes et près de 124'000 biscuits confectionnés en 2025

Atelier café

Grâce à un torréfacteur acquis par don, des lots de café vert initialement destinés à l'élimination sont redistribués à Partage et transformés en café moulu ou en grains, contribuant à la valorisation d'une denrée à fort impact environnemental

Plus de 4'000 kilos de café torréfié en 2025

Atelier fruits et légumes – soupes, sauces et compotes

Les fruits et légumes invendus sont transformés en produits prêts à l'emploi, élaborés en fonction des arrivages et de la saisonnalité, permettant d'étaler leur distribution dans le temps. En 2025, Partage a travaillé sur un projet de conserverie, qui permettra de prolonger la durée de conservation, faciliter le stockage et la redistribution des produits valorisés.

Plus de 11'000 kilos de fruits et légumes valorisés en 2025

Atelier de valorisation de fruits séchés

Depuis 2023, des pommes sont séchées et conditionnées. En 2025, de nouvelles pistes de séchage de fruits, légumes et aromates ont été explorées afin de limiter encore davantage les pertes.

Plus de 28'000 sachets de pommes séchées en 2025



En 2025,
Partage a distribué
l'équivalent de plus
de **7 millions**
de repas*

En soutenant
17'250 adultes et
enfants en situation
de précarité, par
semaine.

* Sur la base d'un repas de 500 grammes.



La précarité, un défi toujours plus présent

Selon le premier monitoring national de la pauvreté en Suisse¹, environ 8 % de la population suisse vit avec un revenu inférieur au minimum vital, estimé à environ 2'300 CHF par mois pour une personne seule et 4'000 CHF pour une famille de quatre, hors primes d'assurance maladie². De plus, de nombreuses personnes, proches de ce seuil, entrent et sortent régulièrement de la pauvreté en fonction de faibles variations de revenu.

La précarité concerne aujourd'hui des profils toujours plus variés: familles, personnes seules, personnes peu qualifiées, jeunes en formation, seniors, personnes avec une activité professionnelle réduite ou encore ménages avec enfants.



Pour toutes ces personnes, le budget alimentaire devient souvent une variable d'ajustement. Les factures essentielles – logement, assurance, énergie – sont payées en priorité et les achats alimentaires et d'hygiène sont réduits au minimum.

D'autres formes de précarité restent en revanche plus difficiles à mesurer, notamment celles touchant les personnes sans-abri ou en situation d'extrême vulnérabilité.

En tant que banque alimentaire du Canton de Genève et fournisseur de produits de première nécessité à plus de 50 organisations sociales bénéficiaires, la Fondation Partage observe, année après année, une détérioration lente mais croissante de la situation des plus démunis. En 2024, Partage estimait que le nombre de personnes par semaine ayant besoin d'une aide alimentaire s'élevait à plus de 15'400 personnes par semaine. Fin 2025, ce chiffre est monté à plus de 17'250*, dont Partage estime couvrir les besoins à hauteur d'environ 80%

En 2025, l'action de la Fondation Partage et de son réseau s'est traduite par la distribution de l'équivalent de plus de 7 millions** de repas dans le canton de Genève, ainsi que près de 250 tonnes de produits d'hygiène, grâce à une adaptation continue de ses dispositifs pour répondre à l'évolution des besoins. Partage a notamment procédé **à plus de 8,1 millions de CHF d'achats de produits**. Ces chiffres sont à l'image de l'ampleur des besoins actuels et mettent en évidence la nécessité de soutenir les dispositifs d'aide alimentaire, capables de répondre à une diversité de réalités.

* Ces estimations reposent sur des projections réalisées par la Fondation Partage à partir des données déclarées par les institutions de terrain, croisées avec les volumes de denrées redistribués sur l'année.

** sur la base d'un repas = 500 grammes

Source:

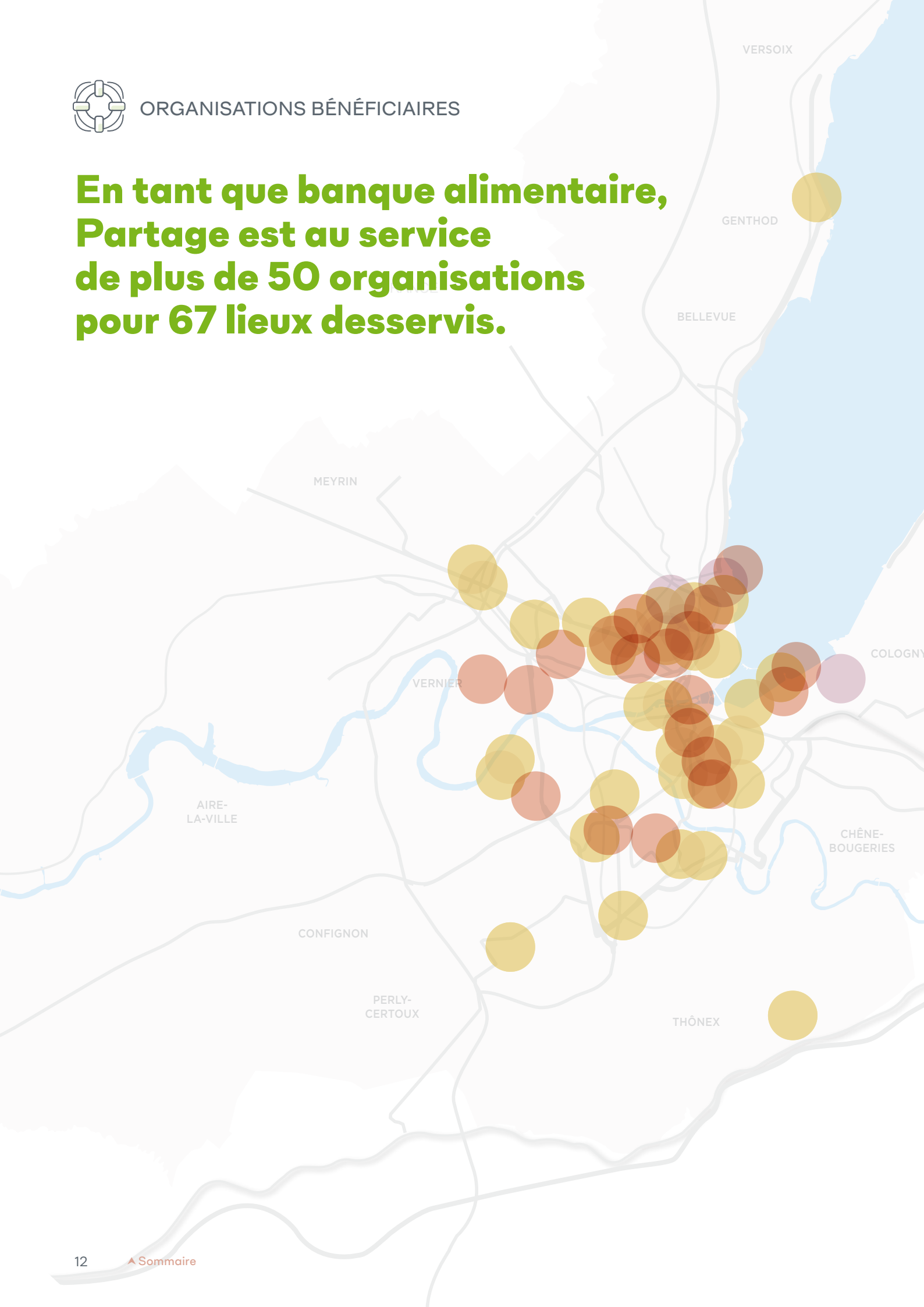
¹ Office fédéral des assurances sociales (OFAS), Monitoring de la pauvreté en Suisse, 2025.

² Office fédéral de la statistique (OFS), Statistiques de la pauvreté en Suisse, 2025.



ORGANISATIONS BÉNÉFICIAIRES

**En tant que banque alimentaire,
Partage est au service
de plus de 50 organisations
pour 67 lieux desservis.**





Lieux d'accueil (repas ou collations)

- AGORA
- Association Intégration Mineurs et Famille – Genève (AIM)
- Association Romande des Familles d'Enfants atteints d'un Cancer (ARFEC)
- Armée du salut
- Association des familles monoparentales
- Association Maraude Genève
- Au Cœur des Grottes
- Café Cornavin
- Centre d'Hébergement collectif d'Anières
- Croix-Rouge Genevoise
- Eglise ouverte
- Emmaüs
- Entreprise d'insertion l'Orangerie
- Espace Solidaire (ESPA)
- Association Europe-Charmilles
- Foyer Arabelle
- Genèveroule
- GES – Groupement des Entreprises Sociales
- La Galerie
- La Roseraie
- La Virgule
- Le C.A.R.E
- Le CausE
- Le Dracar
- Le Racard
- Mater Fondazione (Restaurant Reffetorio)
- Passons à l'action
- Païdos
- Première ligne
- Union Chrétienne Genève
- Voie F

Lieux de distribution alimentaire et produits d'hygiène

- Accueil solidarité Ukraine – Hospice Général
- Adage*
- Antenne Drogue Familles
- Arcades Sages-Femmes
- Aumônia*
- Café Cornavin*
- Service d'Aide Social Islamique (SASI)
- Colis du Cœur
- La FARCE, Epicerie pour étudiant.e.s*
- Epicerie solidaire de Lancy
- Epicerie solidaire de Vernier
- Epicerie solidaire des Trois-Chênes (Episol)
- Epicerie solidaire d'Onex
- SGS Solidarite Pâquis*
- Sœurs du Lignon
- SOS futures mamans
- Volontaires de Saint-Vincent

Lieux de distribution alimentaire et produits d'hygiène et lieux d'accueil

- Carrefour-Rue
- Ville de Genève (Abris PC, Club Social Rive Gauche,)
- Le Bateau
- Eglise missionnaire évangélique de Genève
- Femmes à bord

S'ajoutent à cette liste des organisations qui ont bénéficié de produits de manière plus ponctuelle.

* Organisations ayant bénéficié de cabas d'aide alimentaire



Aide à l'insertion et à la réinsertion professionnelle

À travers une combinaison de mesures d'insertion, de formation et d'accompagnement individualisé, la Fondation Partage s'engage à favoriser des parcours professionnels durables.

La formation, un levier central d'employabilité

La formation constitue l'un des piliers de l'action de Partage en matière de réinsertion professionnelle. Elle privilégie des formations certifiantes, notamment via la validation des acquis (CFC, AFP), ainsi que des formations ciblées dans des secteurs offrant de réelles perspectives d'emploi ou confrontés à des pénuries de main-d'œuvre. Les équipes actives chez Partage dans le cadre de mesures d'insertion ont suivi des certifications et permis professionnels dans des secteurs spécifiques (cariste, permis B, remorque BE, poids lourd), complétées par des formations en sécurité et hygiène ainsi que des cours de langues. En 2025, 1'792 heures de formation ont été proposées au personnel en insertion, dans une logique de renforcement des compétences et d'autonomisation.

Lever les freins périphériques à l'emploi : une approche globale

Au-delà de la formation, la Fondation Partage a renforcé en 2025 son approche globale de l'insertion en s'attachant à identifier et lever les freins périphériques à l'emploi (santé, dettes, démarches administratives, etc.). La présence d'une assistante sociale permet un accompagnement tout au long du parcours, afin de sécuriser la situation personnelle et de créer les conditions d'une réinsertion durable. Depuis janvier, 21 personnes ont bénéficié de cet accompagnement, pour plus de 80 heures d'intervention. En complément, des séances de coaching, menées en interne et avec des partenaires spécialisés, continuent d'être proposées.

Un engagement renforcé auprès des jeunes

En 2025, l'accompagnement des jeunes a constitué un axe prioritaire de l'action de Partage, avec 30 personnes accueillies en stage, afin d'aider des jeunes en difficulté ou en décrochage à clarifier leur projet professionnel, ou à se réorienter. Parallèlement, le nombre de places d'apprentissage a été augmenté à 7 places réservées en priorité à des apprenti.e.s issues de parcours d'insertion, afin de favoriser l'accès à une qualification reconnue.

Des compétences éprouvées en situation réelle

En 2025, une personne issue d'un emploi de solidarité a été engagée comme assistante administrative sur le marché ordinaire, à l'issue d'un parcours ayant permis de confirmer ses compétences et son autonomie professionnelle. Par ailleurs, deux jeunes accompagnés par la Fondation ont accédé à des parcours d'apprentissage — l'un en préqualification, l'autre en apprentissage CFC logistique — après une phase d'intégration et d'évaluation en situation professionnelle. Ces parcours illustrent le rôle de la Fondation dans l'accompagnement de trajectoires professionnelles différenciées, intégrant des étapes de qualification et de stabilisation progressive.

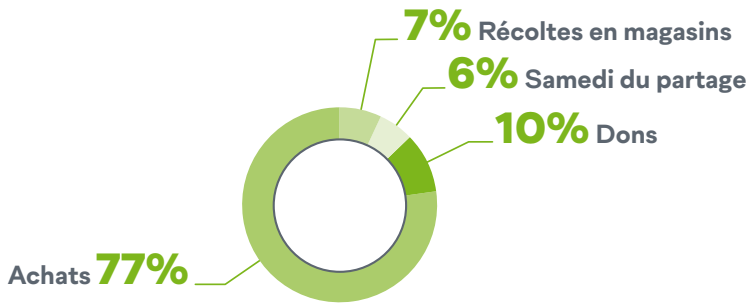
Chiffres clés

1'792 heures de formation proposées au personnel en insertion et réinsertion

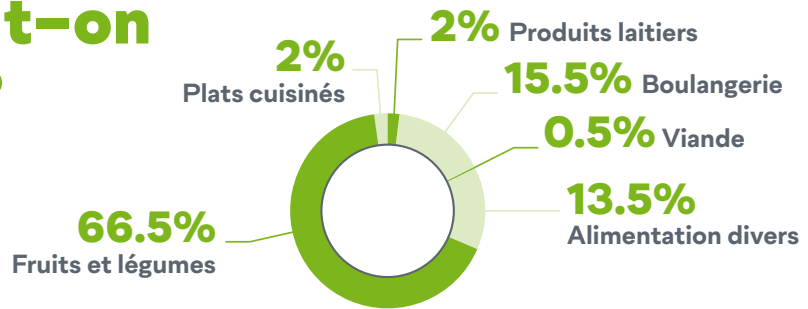
30 personnes accueillies en stage

7 apprentis et apprenties en formation

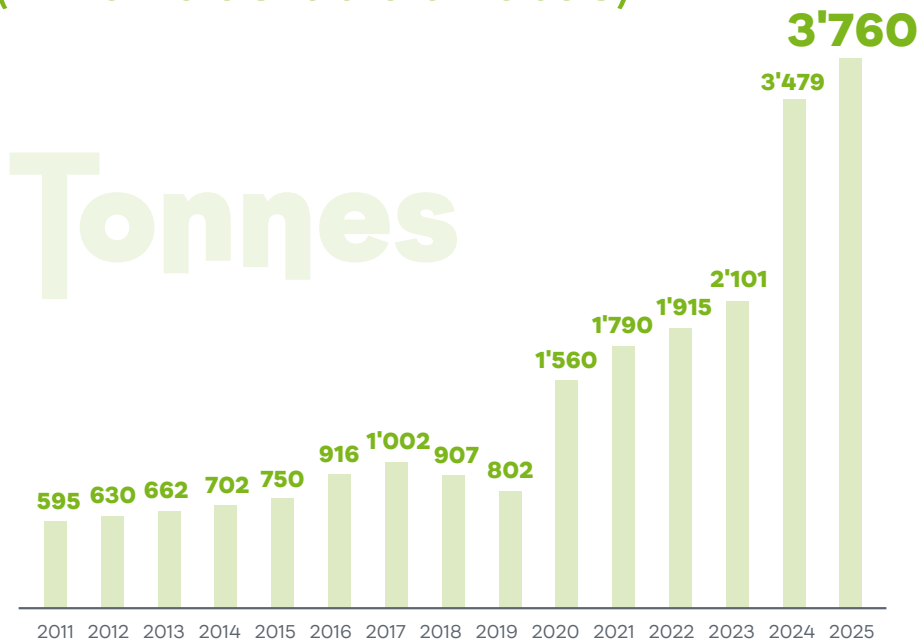
D'où vient la marchandise ?



Que collecte-t-on au quotidien ? (invendus)



Quantité de produits de première nécessité distribués (invendus et achetés)



93%
produits alimentaires

7%
de produits d'hygiène

Zoom sur quelques initiatives

Au-delà de ses missions principales, la Fondation Partage déploie, tout au long de l'année, des initiatives qui renforcent son ancrage territorial, mobilisent et sensibilisent la population genevoise.



2025 – Une année anniversaire

À l'occasion de ses 20 ans, la Fondation a marqué ce cap symbolique par plusieurs actions fédératrices, réalisées grâce au soutien de sponsors. L'exposition « Au fil des pommes » a investi 20 lieux du canton, mettant en valeur des œuvres en forme de pomme réalisées par des artistes locaux. Une soirée anniversaire au Théâtre de Carouge a réuni partenaires publics, privés et associatifs ainsi que de nombreux soutiens historiques.

Partage a également été choisie comme hôte d'honneur de la Course de l'Escalade, inscrivant cet anniversaire dans un événement emblématique de la vie genevoise. Ces initiatives ont permis de valoriser le chemin parcouru depuis 2005 et de réaffirmer la force du collectif qui soutient son action.

*Les chiffres communiqués lors de l'événement sont des estimations. Le volume indiqué ici correspond au total effectif après comptage, tri et pesage des denrées.

Reconnaissance et engagement

En 2025, la sauce tomate produite par l'atelier de valorisation a obtenu le label Genève Région – Terre Avenir (GRTA), grâce notamment au partenariat avec l'Union Maraîchère Genevoise. Élaborée à partir de produits locaux initialement voués à la perte, elle illustre la qualité et la cohérence de la démarche de lutte contre le gaspillage alimentaire menée par la Fondation, avec plus de 3'800 kilos produits cette année.

La Fondation a également reçu le Prix du Jury des Grands Prix de l'économie 2025, décerné par la Chambre de commerce, d'industrie et des services de Genève (CCIG), l'Etat de Genève et l'Office de Promotion des Industries et des technologies (OPI), salvant vingt ans d'engagement au service du territoire.

Samedi du partage : une solidarité confirmée

Les deux éditions 2025 du Samedi du partage ont permis de récolter plus de 328 tonnes de denrées et produits essentiels*, grâce à la mobilisation de plus de 1'300 bénévoles et à la générosité de la population. Cette action demeure un pilier essentiel pour l'approvisionnement des institutions partenaires de terrain.

FEBA : Convention annuelle

Partage a participé à la conférence annuelle de la FEBA (Fédération européenne des banques alimentaires), qui s'est tenue à Dublin du 18 au 20 juin 2025. Cet événement a permis d'échanger avec les membres du réseau autour des défis opérationnels et des bonnes pratiques du secteur. Placée sous le thème « Bridging Tradition and Technology », cette édition a notamment mis en lumière le rôle des nouvelles technologies pour renforcer l'efficacité de la distribution alimentaire et cet atelier a notamment permis l'échange et la diffusion de bonnes pratiques.



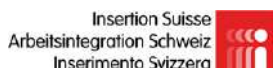
Plus de **2'300 bénévoles** engagés à nos côtés dans la lutte contre la précarité*

* Hors Samedi du partage



Plus de **1'100 bénévoles** en juin et plus de **1'350 bénévoles** en novembre engagés pour la collecte solidaire du Samedi du partage

Partage est membre de la Chambre de l'économie sociale et solidaire (APRES-GE), la Chambre de Commerce, d'Industrie et des services de Genève (CCIG), du Collectif d'associations pour l'action sociale (CAPAS), de la Fédération des Entreprises Romandes (FER), de la Fédération Européenne des Banques Alimentaires (FEBA), d'Insertion Suisse, de la Maison de l'Alimentation du Territoire de Genève (MA-Terre), de Monnaie-Léman et de l'Association des Entreprises de la Zone Industrielle de Plan-les-Ouates (AZIPL0).



Conseil de fondation 2025

Charles Beer * Président

Ancien Conseiller d'Etat en charge de l'Instruction publique, de la culture et sport, Consultant indépendant

Sarah Busca Bonvin * Vice-présidente

Associée, Etude CMS von Erlach Partners Ltd

Catherine Baud-Lavigne * Trésorière

Consultante indépendante, Ancienne Directrice adjointe de la Chaîne du Bonheur

Alain Bolle * Secrétaire

Secrétaire / Directeur – Centre social protestant Genève

Lionel Brasier

Directeur, Transports Publics Genevois

Dominique Burger

Avocate associée, Ancienne Bâtonnier Ordre des avocats

Fabrice Eggly

Directeur de la Fondation pour Genève

Charly Galley

Membre du comité et vice-président AGEPA, Ancien responsable de l'approvisionnement non alimentaire marchés & supermarchés – Migros Genève

Camille Meylan

Directeur, Département Client et membre du Comité de Direction de Migros Genève

Bertrand Pasche

Directeur, Technew SA

Aline Staub Spörri

Directrice du service de l'air, du bruit et des rayonnements non ionisants au département du territoire

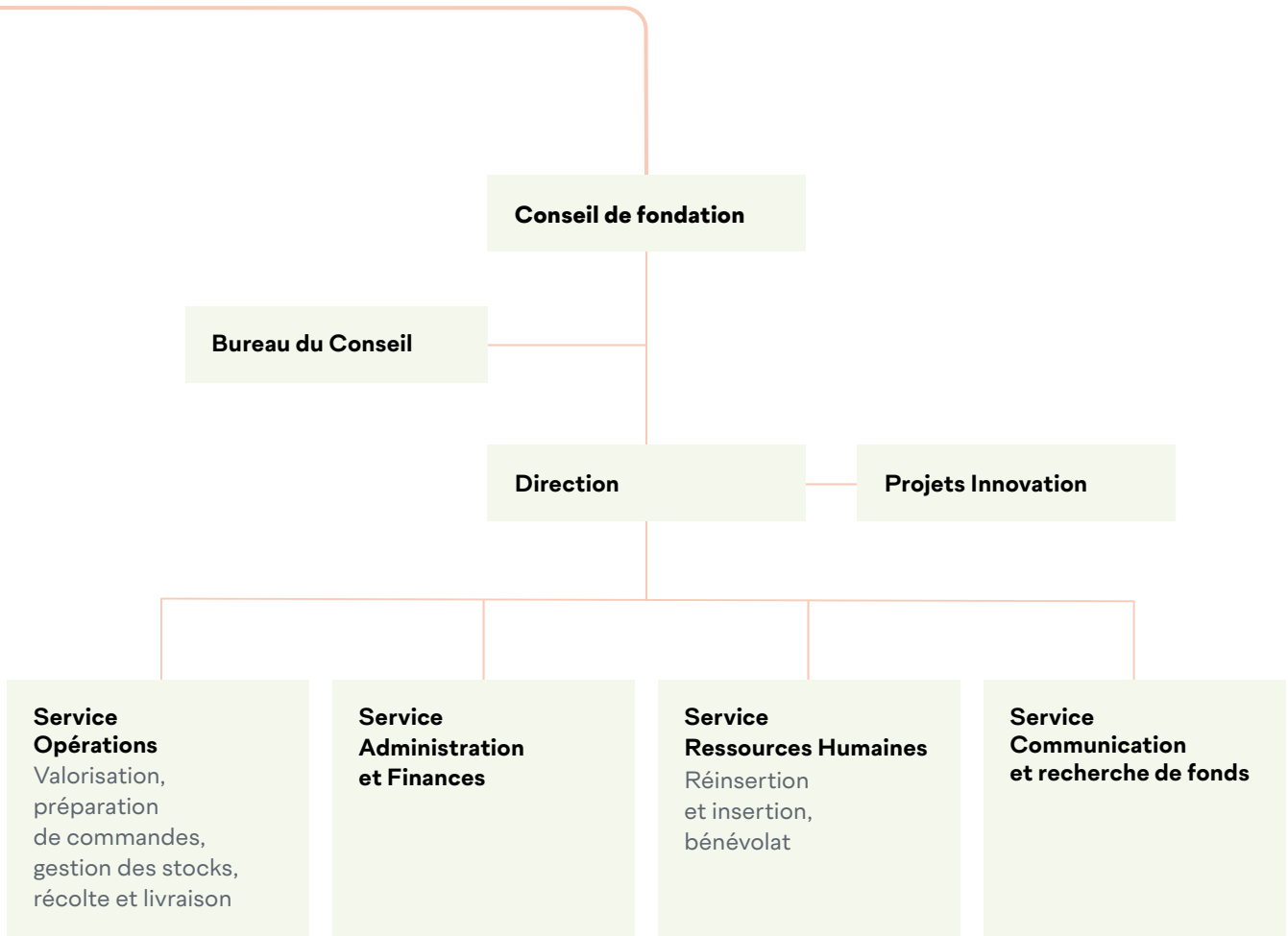
Alvin Williams

Vice-président alliances et stratégie produits, Firmenich SA

Les membres du Conseil sont bénévoles et élus pour une période de 4 ans.

*membres du bureau

ORGANISATION



Direction 2025

Maud Bonnet,

Directrice depuis juin 2025

Marc Nobs,

Directeur jusqu'en juillet 2025

Abdellah Abidi,

Responsable des opérations

Yannis Gerassimidis,

Responsable administration et finances

Amélie Höllmüller,

Responsable communication et recherche de fonds

Raquel Powell,

Responsable ressources humaines

Composition des équipes à fin 2025 :

1 Stage préqualification

18 Marché ordinaire

27 Emplois de solidarité

6 Apprenti-e-s

Bilan

	31.12.2025	31.12.2024
	Francs	Francs
ACTIFS		
Liquidités	10'331'767	10'012'242
Autres actifs circulants	271'927	307'908
Immobilisations		
Immobilisations corporelles	677'738	842'484
Immobilisations incorporelles	16'967	0
Total immobilisations	694'705	842'484
TOTAL ACTIFS	11'298 '399	11'162'634
PASSIFS		
Fonds étrangers à court terme		
Créanciers et charges sociales dues	360'189	406'152
Autres dettes à court terme	75'409	0
Comptes régularisation passifs	4'209'200	4'086'022
Provisions pour risques et charges	44'000	29'000
Total fonds étrangers à court terme	4'688'798	4'521'174
Fonds affectés		
Fonds affectés à l'exploitation	872'036	986'726
Fonds affectés au développement	854'324	620'552
Fonds d'amortissements	691'542	842'483
Total fonds affectés	2'417'902	2'449'761
Fonds propres		
Capital de Fondation	10'000	10'000
Capital lié	3 320'110	3'320'110
Capital libre	861'589	861'589
Total fonds propres	4'191'699	4'191'699
TOTAL PASSIFS	11'298'399	11'162'634

Le bilan et le compte de résultat sur les pages 20 et 21 de ce rapport d'activité sont une version synthétique non audité. Les comptes annuels complets de Partage ont été vérifiés par un organe de révision agréé (Berney Associés). La version détaillée des comptes ainsi que le rapport de l'organe de révision sont à votre disposition sur partage.ch

Compte de résultat

	2025 Francs	2024 Francs
PRODUITS D'EXPLOITATION		
Financements publics		
Participation Cantonale Emplois de Solidarité	1'284'152	1'340'540
Etat de Genève – contrat de prestations	4'550'000	2'550'000
Ville de Genève	431'660	431'660
Autres financements publics (communes et divers)	112'250	129'698
Total des financements publics	6'378'062	4'451'898
Fonds privés		
Fonds privés non affectés	2'451'957	2'455'644
Fonds privés affectés	4'685'335	5'975'433
Total des fonds privés	7'137'292	8'431'077
Produits de prestations	50'652	8'227
Autres revenus d'exploitation	21'100	19'846
TOTAL DES PRODUITS D'EXPLOITATION	13'587'106	12'911'048
CHARGES D'EXPLOITATION		
Coûts directs des missions	208'384	88'707
Compléments alimentaires et produits d'hygiène	8'197'442	7'562'365
Charges de personnel	3'660'937	3'355'947
Charges de locaux	607'379	596'641
Entretiens et réparations équipements et installations	52'494	91'052
Assurances, frais et entretien des véhicules	201'731	202'959
Coûts d'administration	223'961	232'144
Recherche de fonds et communication	231'934	216'072
Amortissements et dépréciation d'actif	231'325	237'951
TOTAL DES CHARGES D'EXPLOITATION	13'615'587	12'583'838
RESULTAT D'EXPLOITATION	-28'481	327'210
Résultat financier	21'414	31'281
Résultat exceptionnel	-24'792	-21'038
RESULTAT AVANT VARIATION DU CAPITAL DES FONDS	-31'859	337'453
Attribution aux fonds affectés	-4'689'085	-5'979'183
Utilisation des fonds affectés	4'720'944	6'189'997
TOTAL VARIATION DES FONDS AFFECTES	31'859	210'814
RESULTAT ANNUEL (AVANT ALLOCATIONS AU CAPITAL)	0	548'267
Utilisation (attribution) au capital libre	0	-548'267
RÉSULTAT REPORTÉ AU BILAN	0	548'267

Naître et structurer

2005–2010



2005

Une réponse collective à la précarité alimentaire

En 2005, la Ville de Genève mandate une étude sur la précarité, qui identifie la précarité alimentaire comme un enjeu social majeur : près de 2'800 personnes étaient déjà nourries par l'aide alimentaire. Sous l'impulsion du magistrat Manuel Tornare, cinq acteurs de l'aide alimentaire (l'Armée du Salut, le C.A.R.E., Caritas, Colis du Cœur et Emmaüs) se fédèrent pour créer l'association Partenariat alimentaire genevois, rapidement abrégée Partage — la banque alimentaire genevoise est née.

2005 – 2006

Les premiers pas

Partage débute au 13, rue Cardinal-Mermillod, dans un entrepôt de 1'600 m², avec 9 collaborateurs et 10 associations partenaires, un nombre qui passera à 30 dès 2006. L'organisation collecte, trie, stocke et prépare les denrées destinées aux associations, qui viennent alors les récupérer directement sur place.



2008

Intégration de l'insertion professionnelle

En 2008, les Emplois de solidarité sont institués à Genève comme prestation complémentaire prévue par la loi en matière de chômage. Destinés aux personnes arrivées en fin de droits, ils visent à faciliter le retour vers l'emploi par une activité professionnelle encadrée. Partage intègre alors ce dispositif à ses activités, inscrivant durablement l'insertion et la réinsertion professionnelle au cœur de son action.

Changer d'échelle et se professionnaliser

2010 – 2019



2010 – 2012

Développement des réseaux et premières démarches de valorisation

En 2011, Partage devient membre de la FEBA (Fédération Européenne des Banques Alimentaires), s'inscrivant ainsi dans un réseau européen favorisant l'échange de bonnes pratiques et la professionnalisation des méthodes. C'est en 2012 que Partage amorce ses premières démarches de valorisation des denrées, notamment à travers la transformation de légumes défraîchis mais encore consommables en soupes, posant les bases d'une approche visant à optimiser l'utilisation des surplus alimentaires.

2015 – 2016

Fondation et modernisation

En 2015, Partage déménage dans de nouveaux locaux à la Rue Blavignac. L'année suivante, elle franchit une étape décisive de son développement : l'association devient Fondation. Cette évolution s'inscrit dans un contexte de transformations logistiques et organisationnelles. Elle s'accompagne d'une modernisation de l'identité visuelle renforçant la visibilité de la Fondation et ses liens avec les donateurs, partenaires et entreprises.



Faire face aux crises et se transformer

2020–2023



2020

La crise Covid: un choc et un révélateur

Dès mars 2020, la crise sanitaire liée au Covid-19 provoque une augmentation brutale des besoins en aide alimentaire, tandis que le confinement perturbe profondément les circuits de collecte et de distribution. Face à cette situation inédite, Partage réorganise rapidement ses activités afin d'assurer la continuité de l'aide.

Une cellule d'urgence est mise en place, permettant la distribution de bons d'achats alimentaires, tandis qu'une politique d'achats à grande échelle est développée pour pallier l'absence d'inventus. Dès juin, près de 5'000 cabas alimentaires, sont préparés et livrés chaque semaine dans l'ensemble du canton, avec le soutien logistique de Palexpo et une mobilisation exceptionnelle de bénévoles. Malgré l'annulation de certaines collectes, le Samedi du partage de novembre atteint un niveau de participation et de récolte record.

2021 – 2022

De l'urgence à une adaptation durable

Après 2020, la précarité alimentaire ne reflue pas. En 2021, plus de 12'000 personnes continuent de bénéficier chaque semaine d'une aide alimentaire, confirmant que la crise sanitaire a révélé des fragilités structurelles. Parallèlement, la baisse progressive des inventus conduit Partage à transformer durablement son modèle d'approvisionnement, en développant une politique d'achats alimentaires devenue indispensable pour garantir la continuité de l'aide.

En octobre 2021, la Fondation déménage à l'Espace Tourbillon, aux côtés d'une dizaine d'autres entreprises sociales. Ce regroupement permet de centraliser l'ensemble des activités, de rationaliser les infrastructures et de renforcer les synergies avec les acteurs du champ social.



2023

Innovation et droit à l'alimentation

En juin 2023, la population genevoise accepte à plus de 67% l'inscription du droit à l'alimentation dans la Constitution cantonale. Cette évolution invite à repenser les politiques publiques et les dispositifs d'aide alimentaire, ainsi que leur articulation avec les acteurs de terrain.

La même année, Partage inaugure l'Espace Valorisation, permettant de transformer des denrées encore consommables mais non redistribuables en l'état — soupes, sauces, biscuits, café ou fruits séchés — renforçant ainsi la lutte contre le gaspillage alimentaire et l'optimisation des ressources.

Aujourd'hui et demain

2024–2025



Des besoins alimentaires élevés perdurent à Genève, faisant de l'aide alimentaire un dispositif structurel. Dans ce contexte, la Fondation Partage consolide ses activités afin de garantir la continuité, la fiabilité et la qualité de l'aide apportée.

La réponse diversifiée aux besoins en aide alimentaire, la redistribution à plus de 50 institutions de terrain, le développement des ateliers de valorisation et le renforcement des parcours d'insertion professionnelle traduisent cette phase de consolidation. Ces dernières années, la Fondation a élargi ses mesures d'insertion — emplois de solidarité, stages, dispositifs d'accompagnement et apprentissages — en orientant davantage ses actions vers le développement des compétences et l'employabilité durable des personnes accompagnées.

En 2025, un changement de direction s'opère dans une continuité assumée. Forte de 20 ans d'expérience, la Fondation Partage aborde l'avenir en poursuivant l'adaptation de ses dispositifs face aux enjeux durables de précarité alimentaire, de lutte contre le gaspillage et d'inclusion sociale.

REMERCIEMENTS

Grâce à vous toutes et tous, la Fondation Partage a pu continuer en 2025 à mener à bien ses missions de lutte contre la précarité et le gaspillage alimentaire, ainsi que le soutien à la réinsertion professionnelle.

Nous remercions toutes les entreprises, les mécènes, les donatrices et donateurs, les collectivités publiques, les fondations, les sponsors, les organisations bénéficiaires pour leur précieux soutien.



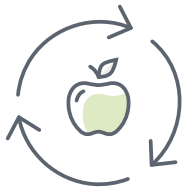
Partenaires institutionnels

Etat de Genève Ville de Genève • Fédération Européenne des Banques Alimentaires • Les communes d'Aire-la-Ville, d'Anières, Avusy, Bardonnex, Bernex, Cartigny, Carouge, Chancy, Chêne-Bourg, Chêne-Bougeries, Collonge-Bellerive, Cologny, Confignon, Genthod, Jussy, Laconnex, Lancy, Meinier, Meyrin, Onex Plan-les-Ouates, Perly-Certoux, Pregny-Chambésy, Russin, Thônex, Troinex, Vandoeuvres, Vernier, Versoix et Veyrier

Autres soutiens financiers et partenaires À l'Alpage Sàrl, ADM international Sàrl, Aéroport International de Genève, AgriFrance SA, Albinati Aeronautics SA, Association d'Ecogia, Association des intérêts, Association GRAFE, Association des Parents d'Elèves de Florimont (APEF), Association Jeanne d'Arc, Ateliers Nord Sàrl, BARRO & CIE SA, BM Architectes Sàrl, CA Indosuez (Switzerland) SA, CANext Bank (Suisse) SA, Cargill International SA, Cargill TCM Switzerland Sàrl, Ciboulette S.A., Course de l'Escalade, Deutscher Hilfsverein in Genf, EA Swiss Sàrl, Ernst Göhner Stiftung, Fédération des Entreprises Romandes, Fondation Albatros, Fondation Aletheia, Fondation Alfred et Eugénie Baur, Fondation André et Cyprien, Fondation Anita Chevalley, Fondation BIG, Fondation Chrisalynos, Fondation Coromandel, Fondation de bienfaisance du Groupe Pictet, Fondation Didier et Martine Primat, Fondation DSR, Fondation Edmond Adolphe de Rothschild, Fondation Francis et Marie-France Minkoff, Fondation Gandur pour la jeunesse, Fondation Magester, Fondation MKS, Fondation OAK, Fondation philanthropique Famille Firmenich, Fondation Philanthropique Famille Sandoz, Fondation Pierre et Andrée Haas, Fondation Plein Vent, Fondation Rumsey Cartier, Fondation Saint Charles, Fondation Santa Rosa de la Tour, Fondation Vajra, Fondation VRM Valeria Rossi di Montelera, Fonds d'entraide de l'enseignement primaire, G.P.I.H., Gabu-Stiftung, Garda Capital Partners Sàrl, General Mills, Hotel Marriot's, Ingénieurs-Conseils SCHERLER SA, International Paper Cellulose Fibers Sales, IXM, JT INTERNATIONAL SA, Mary's Mercy Foundation, Mission permanente du Canada, Naef Immobilier Genève SA, Procter & Gamble Suisse, Reliance Trust SA, Richemont

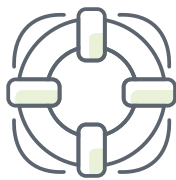


International
SIG, Société coopérative Migros
Italienne, Socotab Frana SA, Squarepoint Foundation, Swiss Pearls SA, Swiss Philanthropy Foundation, Thomas Faerber AG, Tribune de Genève–Thune du Cœur, UBS Philanthropy Foundation, UBS SA, Union Bancaire Privée, Union Maraîchère de Genève, Verein für Deutschenschulunterricht (Ecole Allemande de Vernier), Vindobona Stiftung, Vitol Foundation, une fondation privée genevoise ainsi que d'autres donateurs ayant souhaité resté anonymes. **Dons de produits et collectes** Association Concours Hippique International de Genève, Aixerion Sàrl, Aldente Food SA, Ally Coffee, Aoste Filiale Suisse Sàrl, Association Le Trèfle, Attitude Bio, BAHA'l Centre, Banque ING, BA74, Banque JP Morgan, Bio Romandie, Boissons Liechti, Canonica SA, Carasso-Bossert SA, CAS Hospice Général Action Sociale, Centre sportif de la Queue d'Arve, Chef Gourmet SA, Club en Fauteuil Roulant Genève, Cofiroasters SA, Cogiterre Sàrl, Confiserie Jellyfish, Commune de Cologny, Crowne Plaza Geneva, Devillard SA, DIP Honest Good Genève, Dupasquier et Cie SA, EA Swiss Sàrl, ECOM Agroindustrial Corp. Limited, Eglise Anglicane, Eglise d'Écosse, Eglise Hillsong Genève, Espace Terroir SA, Ferme de la Touvière, Fondation Minderoo, Galliwag SA, Gate Gourmet, General Mills, Givaudan, Go Mate Drinks, Grande Boucherie du Molard, Helveticare Rive, Hipp, Hôpitaux Universitaires de Genève, Hôtel Intercontinental Genève, IKEA AG, International Institute of Geneva, Jardins Trajets, LabCorp, Läderach AG, Laiteries Réunies Genève, Léguriviera, Lemman Fruits FENACO, L'Occitane en Provence, Louis Dreyfus Company Suisse SA, MAPSA SA, MédiatMarkt Carouge, MES Group SA, MGS Services, Mission permanente du Canada, Narimpex, Naturelex Distribution Sàrl, Neste (Suisse) SA, Nestlé Waters, NS Partners SA, Olam Switzerland, PAKA SA, Petit Cremier, Phéné Importation, Piaget, Polyanalytics SA, Potagers de Gaia, Pouly Tradition SA, Procter & Gamble SA, Prodega/Howeg, PUIG, Ramada Encore Genève, Reitzel Suisse, Roberto SA, Rolf Hügli SA, RTS, SA Thomas le Prince, Same SA, Savencia Fromage & Dairy Suisse SA, SOCAR Trading SA, SPG Genève, Station Tamoil, Sucafina SA, Sucre Suisse SA, Swiss Soja, Tischlein Deck Dick (Table Couvre-Toi), TMF Services SA, Top Chef SA, UCC Coffee Services Union Maraîchère de Genève, Vacheron Constantin, Vitol SA, Walter Matter, Zweifel. **Volontariat d'entreprise et de groupes (hors Samedi du partage)** Accuro Trust (Switzerland) SA, Air France, AKIN, Bedrock, Alcon, ASK Access, Bacardi-Martini BV, Benevity, CA Indosuez, CA Next Bank, Cargill International SA, CFP SHR logistique, Clarins, Corteva, Course de l'Escalade, EA Swiss Sàrl, FIDES, Glion Institute of Higher Education, , Fondation Dider et Martine Primat, Foyer Handicap, IATA, Ipsos,IXM, JP Morgan Switzerland, JT INTERNATIONAL SA, Julius Baer, LGT Bank (Suisse) SA, Litasco SA, Lombard Odier, L'Oréal Suisse SA, Mandarin Oriental, Mostra Design, Nespresso Suisse, Nextgen Wealth Managers SA, ORIF, Procter & Gamble Suisse, Piaget, Groupe Pictet, Piquet Galland & Cie SA, PwC, Rotary Club Genève Lac, Serve The City, Servette FC, , S&P Global, Total SA, UBS SA, Vacheron Constantin, Van Cleef & Arpels, Wavestone, Weisshorn Asset Management SA. **Ecoles (collectes et bénévolat)** Collège Calvin, Collège du Léman, Crèches Pop e Poppa, C.O Coudriers, C.O des Voirets, Ecole BELL, Ecole BER SA, Ecole des Glacis, Ecole des Contamines, Ecole Internationale de Genève (Nations), Ecole internationale de la Côte, Espace Entreprise. **Sponsors – 20 ans de Partage** Coop Suisse Romande, Migros Genève, Piquet Galland & Cie, Procter & Gamble International Operations SA, UBS Switzerland AG, Association Grafe, IXM SA, Garda Capital Partners Sarl, Metaloid SA, SA (Fribourg), Genève, Société de la Chapelle



Lutte contre le gaspillage alimentaire

en donnant une seconde vie aux invendus.



Lutte contre la précarité

alimentaire en offrant des produits de première nécessité aux personnes démunies.



Aide à la réinsertion professionnelle

en accompagnant les personnes dans leur projet professionnel.

Fondation Partage
Route de la Galaise 19 A
1228 Plan-les-Ouates Genève

☎ 022 301 11 78
@ info@partage.ch
🌐 www.partage.ch

📺 📷 📱 📺 Suivez-nous!

Faites un don avec TWINT!

📱 Scannez le code QR avec l'app TWINT

✅ Confirmez le montant et le don



CCP 14-877509-5
IBAN CH25 0900 0000 1487 7509 5



Votre don en bonnes mains.