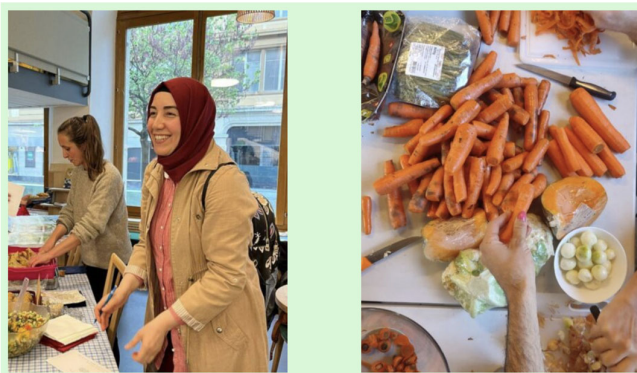
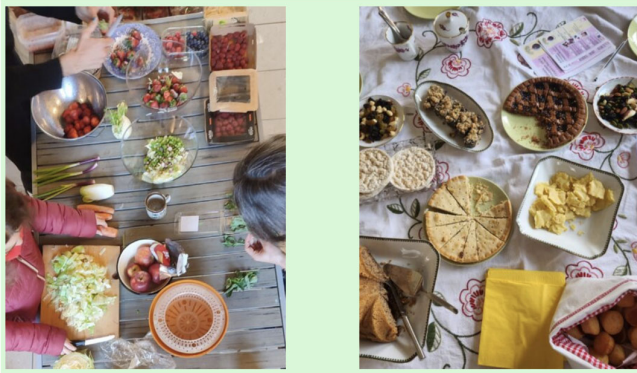




ESpace d'accueil social
CAntine solidaire
PERmanence médicale

Avenue des Sports 5
1400 Yverdon-les-Bains

www.escapeyverdon.ch



Descriptif du projet ESCAPE

Le mercredi midi, à l'Avenue des Sports 5 à Yverdon-les-Bains, l'odeur d'un plat chaud s'échappe d'une cuisine installée dans une ancienne friche industrielle mise à disposition par la Ville. Autour des tables, des personnes qui ne se seraient probablement jamais rencontrées ailleurs mangent ensemble. Certaines vivent sans logement, d'autres sont en attente d'un statut de séjour, d'autres encore habitent le quartier et viennent donner un coup de main. On parle plusieurs langues, on rit, on pleure parfois, on se tait aussi. Ici, personne n'a à justifier sa présence. Tout le monde est bienvenu-exs, quelle que soit son origine, milieu social, ou degré d'intégration.

Le projet ESCAPE (pour **ES**pace d'accueil social – **CA**ntine solidaire – **PE**rmanence médicale) est né de la rencontre entre trois associations – **Espace Racines**, **L'Irrécupérable** et **Case2santé** – qui partagent une conviction commune : pour lutter durablement contre la précarité, il faut répondre aux besoins essentiels sans condition, tout en recréant du lien et en valorisant les personnes. Le projet propose un **accueil nourrissant, social et sanitaire de jour**, gratuit, au cœur de la ville avec le soutien administratif de la Faïtière Action Culture. Il répond de manière inconditionnelle aux besoins fondamentaux de personnes en situation de précarité sociale, économique et/ou administrative, à savoir les personnes sans logement ou mal logées, les personnes migrantes (avec ou sans statut), les personnes isolées, marginalisées ou exclues des dispositifs institutionnels classiques.

Le projet ESCAPE s'articule autour de trois pôles complémentaires, réunis sur un même site :

- **une cantine solidaire participative** et une distribution de repas chauds cuisinés à partir d'invidus (1x/semaine) (L'Irrécupérable)
- **un accueil social et café multiculturel**, notamment en mixité choisie pour les femmes, avec valorisation des compétences et activités collectives, garde d'enfants (2x/mois) et ponctuellement, repas multiculturels ouverts à tout le monde (Espace Racines)
- **des permanences de santé bas-seuil** (2x/semaine), un espace hygiène avec douche, buanderie et magasin gratuit (1-2x/semaine), une permanence sociale avec soutien administratif (2x/semaine), des soirées santé thématiques de prévention (1x/2 mois) (Case2santé).

L'ensemble des prestations est gratuit et repose sur une dynamique communautaire associant bénéficiaires, bénévoles et professionnel·lexs.

Le projet ESCAPE s'inscrit de manière directe et concrète dans les axes d'intervention de la Fondation DSR.

Se nourrir : bien plus qu'un repas

Pour beaucoup des personnes qui franchissent la porte de la 'Marmite', cuisine participative, et du 'Foyer' attendant, l'accès à une alimentation régulière et de qualité est incertain, voire absent. La cantine solidaire portée par **L'Irrécupérable** répond à ce besoin fondamental en préparant chaque semaine des repas équilibrés à partir de denrées invendues récupérées localement. Mais ici, on ne "sert" pas un repas : on le prépare ensemble.

Participer à l'épluchage des légumes, transmettre une recette, apprendre à cuisiner autrement, rencontrer autrui, voilà ce qui permet à chacun-ex de redevenir acteur-icex. Le repas devient un espace de dignité retrouvée, de reconnaissance, d'appartenance et de convivialité. Pour certaines personnes sans logement, il s'agit parfois du seul vrai repas chaud de la semaine, un repas dont il est possible de d'emporter les restes pour manger à sa faim le soir ou le lendemain. Pour d'autres, c'est le premier pas vers une implication plus large dans la vie du lieu.

Cette action répond directement à l'objectif de la Fondation DSR de soutenir la distribution de repas et de produits de première nécessité, tout en inscrivant cette aide dans une démarche durable, respectueuse de la santé et de l'environnement.



Repas en commun préparé par des bénéficiaires

Retrouver une place, recréer du lien

ESCAPE est aussi un lieu où l'on vient pour ne pas être seul-ex. L'accueil de jour sous forme de café multiculturel en mixité choisie pour les femmes, offre des espaces chaleureux de rencontre qui permettent de sortir de l'isolement, créer des liens de solidarité, partager des expériences, pratiquer le français pour certaines, et se sentir légitime.

Des femmes issues de tout horizon y animent des temps de rencontre et des repas multiculturels ouverts à toutes et tous. Elles y trouvent un espace pour valoriser leurs

compétences, reprendre confiance et, parfois, se projeter à nouveau dans un parcours de formation ou d'activité.

De nombreuses personnes accueillies s'impliquent progressivement dans la vie du lieu : aide en cuisine, accueil des enfants, animation d'activités ou engagement bénévole. Ces parcours illustrent la capacité du projet à transformer un accueil ponctuel en un véritable processus de réappropriation de soi et de sa place dans la société.

ESCAPE lutte ainsi activement contre l'isolement social et la marginalisation, tout en renforçant la cohésion sociale à l'échelle locale. ESCAPE devient ainsi un pont entre des mondes qui se côtoient peu, favorisant la compréhension mutuelle et l'intégration.



Atelier jardin participatif

Prendre soin, quand l'accès aux soins est entravé

À ESCAPE, manger à sa faim va de pair avec prendre soin de sa santé. Beaucoup de personnes accueillies ont renoncé, parfois depuis longtemps, à consulter : peur des coûts, barrières administratives, risques d'expulsion, mauvaises expériences passées, méconnaissance ou simple épuisement.

Les permanences de santé bas-seuil proposées par **Case2santé** offrent un premier point d'ancrage. Les consultations, assurées par des binômes de professionnel·leux bénévoles, privilégient l'écoute, la prévention et l'orientation. Il n'est pas rare qu'une personne vienne d'abord pour un conseil, puis revienne quelques semaines plus tard pour un atelier-discussion organisé par l'association, ou simplement pour parler.



Case2santé, centre de santé gratuit

Un espace hygiène et vestimentaire – douches, buanderie et magasin de vêtements gratuit – complète cette approche globale de la santé. Pour les personnes sans logement ou mal logées, pouvoir se laver et laver ses vêtements est un geste essentiel, à la fois pour la santé physique, le droit à l'intimité, l'estime de soi et le maintien du lien social.

La promotion de la santé passe également par la nutrition : les ateliers-discussions et les moments de cuisine partagée permettent de transmettre des connaissances simples, concrètes et adaptées aux réalités de vie des participant-exs.



Ateliers 'Trigger points' contre les douleurs

Avec le temps, des trajectoires se dessinent :

- Une personne venue d'abord pour une consultation médicale participe ensuite à un repas, puis s'engage comme bénévole, voire responsable en cuisine.
- Une femme arrivée par un café entre femmes découvre les permanences de santé et le service d'hygiène et devient à son tour actrice du lieu.

Ces parcours confirment que la force d'ESCAPE réside dans la cohabitation, sur un même site, de réponses matérielles, sociales et humaines. Le projet est ainsi parfaitement aligné avec les critères de la Fondation DSR, à savoir le soutien à la distribution de repas et de produits alimentaires et de première nécessité, la lutte contre la précarité et la promotion de la santé par la nutrition, ainsi que la valorisation de la personne et le renforcement du lien social.

Un projet ancré et nécessaire

Depuis son lancement en 2024, la fréquentation d'ESCAPE augmente régulièrement, confirmant les besoins identifiés par la Ville d'Yverdon-les-Bains (un rapport d'activités détaillé pour 2024-2025 est disponible en annexe). Le projet fonctionne en complémentarité étroite avec les structures sociales et sanitaires existantes, vers lesquelles les personnes sont orientées lorsque nécessaire.

Les impacts observés sont multiples : réduction de l'isolement, amélioration des conditions de vie et de santé, accès régulier à une alimentation saine, renforcement de l'autonomie et meilleure intégration dans le tissu local.

Demande de soutien financier

Le projet ESCAPE, initié en 2024, a été rendu possible grâce à des soutiens financiers ponctuels (Chaîne du Bonheur 2x150'000 CHF, Loterie Romande 42'000 CHF, Fondation Leenaards 66'000 CHF et Yverdon Durable 40'000 CHF). Un rapport financier pour 2024- 2025 est disponible en annexe.

Grâce aux soutiens déjà obtenus, la majorité des coûts sont couverts jusqu'à décembre 2026. Toutefois, une partie des charges salariales nécessaires à la coordination et à la continuité des activités reste à financer. Des demandes ont été faites auprès de deux fondations (Retraites populaires Solidarité 2026 et la Fondation Philanthropique de la Famille Sandoz) pour boucler le budget 2026. Nous attendons encore des réponses de leur part quant à l'obtention de ces soutiens.

Le budget annuel du projet ESCAPE s'élève à **296'100 CHF**. Nous sollicitons un soutien de la Fondation DSR pour un montant de 100'000 CHF, somme qui pourrait contribuer à la poursuite des activités durant l'année 2027, en particulier pour les actions liées à la distribution de repas, à la promotion de la santé par la nutrition et au renforcement du lien social.

La phase pour laquelle un soutien est sollicité aujourd'hui correspond à une étape charnière : transformer un dispositif expérimental en un outil durable d'accès à la société, sans rupture pour les personnes qui en dépendent. A partir de cette expérience pilote, une demande de contribution financière annuelle est en cours de sollicitation auprès de la Ville pour pérenniser définitivement le projet.

En conclusion

ESCAPE n'est pas seulement un projet : c'est un lieu où l'on peut reprendre son souffle, manger dignement, être écouté·ex, soigné·ex et retrouver une place dans un collectif. Le projet répond de manière ciblée aux enjeux de précarité, de santé et de lien social au cœur de la mission de la Fondation DSR. Un soutien permettrait de consolider un dispositif éprouvé, ancré localement, et essentiel pour des personnes particulièrement vulnérables en répondant chaque semaine à des besoins vitaux avec sobriété, respect et humanité.

Personnes de contact

- *Espace Racines* : Léa Paganini, Bachelor HES-SO, travailleuse sociale, animatrice socio-culturelle, formatrice d'adulte en alphabétisation en français et langue étrangère, orientation migration, email espaceracines5@gmail.com

- *L'Irrécupérable* : Tuano Pochon, artisan de la transition, Master en Fondements et Pratiques de la Durabilité – 2023), email irrecuperable@sports-5.ch

- *Case2santé* :

Laura Voyame, Master en enseignement spécialisé, DAS en santé sexuelle, coordinatrice de projets en santé communautaire et santé sexuelle, accompagnements socio-éducatifs et enseignement spécialisé, email admin@case2sante.ch

Blaise Genton, Prof Hon UNIL, Médecin, spécialiste en santé communautaire et tropicale, Unisanté* (*pour correspondance blaise.genton@gmail.com, tel +41 79 960 54 50)

Marrainage administratif

-*Faïtière action culture*, Théophile Schenker (président)